

Pałki służbowe w Policji

Praktyczne zastosowanie pałki
służbowej teleskopowej
przez policjantów



st. asp. Adrian Sacharczuk
asp. Kamil Malosczyk
asp. Piotr Warchoł
mł. asp. Adrian Grela
Zakład Wyszkożenia Specjalnego

Pałki słuźbowe w Policji

Praktyczne zastosowanie
pałki słuźbowej teleskopowej
przez policjantów



Katowice 2020

Nadzór merytoryczny:
mł. insp. Tomasz Stechnij

Redakcja, korekta, skład:
Paweł Mięsiak

© Szkoła Policji w Katowicach, Katowice 2020. Pewne prawa zastrzeżone.

Niniejsza publikacja w całości stanowi materiał dydaktyczny Szkoły Policji w Katowicach. Publikacja dostępna jest na licencji:
Creative Commons – Uznanie autorstwa – Użycie niekomercyjne – Na tych samych warunkach (CC-BY-NC-SA) 4.0 Polska.

Postanowienia licencji są dostępne pod adresem:
<https://creativecommons.org/licenses/by-nc-sa/4.0/legalcode.pl>

Spis treści

Wstęp	4
1. Pałka służbowa w świetle literatury przedmiotu	5
1.1. Wprowadzenie teoretyczne	5
1.2. Rys historyczny	6
2. Pałka służbowa w świetle obowiązujących przepisów	9
2.1. Ustawa o środkach przymusu bezpośredniego i broni palnej	9
2.2. Charakterystyka pałek służbowych w polskiej Policji	16
2.2.1. Pałka szturmowa „PS”	16
2.2.2. Pałka wielofunkcyjna typu „tonfa”	17
2.2.3. Pałka teleskopowa	18
2.2.4. Pałka zwykła	21
3. Podstawowe techniki użycia lub wykorzystania pałki teleskopowej	23
4. Taktyka i techniki użycia pałki służbowej	29
4.1. Techniki użycia pałki służbowej podczas ataku, uderzenia i kopnięcia	29
4.2. Techniki użycia pałki służbowej podczas ataku niebezpiecznym narzędziem	31
4.3. Wskazówki do prowadzenia zajęć	33
5. Analiza wyników badań własnych	34
Podsumowanie	37
Bibliografia	38

Niniejsza publikacja została przygotowana w celu przybliżenia zagadnień związanych z użyciem lub wykorzystaniem pałki służbowej przez policjantów lub inne osoby uprawnione. Przedstawiona tematyka zawiera treści wynikające z programu szkolenia zawodowego podstawowego dla policjantów. Bezpieczeństwo policjanta w służbie jest rzeczą najważniejszą, dlatego musi on być wszechstronnie wyszkolony. Powinien perfekcyjnie opanować stosowanie różnych środków przymusu bezpośredniego, w tym pałki służbowej teleskopowej.

Opracowanie to powstało w oparciu o wiedzę i doświadczenie policjantów zajmujących się tym zagadnieniem. Wszystkie ujęte treści są zgodne ze stanem prawnym aktualnym na moment oddania niniejszego opracowania do druku. Wiedza z przedmiotowego zakresu jest obszerna i skomplikowana, dlatego prawidłowe opanowanie przedstawionego materiału pozwoli policjantom działać, mimo nierzadko podwyższonego ryzyka i stresu, profesjonalnie, zgodnie z obowiązującymi przepisami.

Brak właściwego przygotowania teoretycznego i praktycznego w przypadku podejmowania czynności przez policjanta, może narazić go na odpowiedzialność dyscyplinarną, jak również karną. Autorzy niniejszej publikacji wyrażają przekonanie, że będzie ona stanowić kolejną cegiełkę w budowaniu przez korzystającego z niej policjanta, solidnego fundamentu wiedzy zawodowej.

Rozdział 1.

Pałka służbowa w świetle literatury przedmiotu

1.1. Wprowadzenie teoretyczne

W swojej codziennej służbie policjanci często spotykają się z zachowaniami noszącymi znamiona przemocy nakierowanej na obezwładnienie drugiej osoby poprzez zadanie bólu fizycznego oraz z sytuacjami związanymi z niesubordynacją wobec ich służby. Policjanci pionu prewencji, a w szczególności funkcjonariusze służący w ogniwach patrolowo-interwencyjnych muszą w środowisku nacechowanym dużym poziomem agresji i zachowań patologicznych, wykonywać swoje podstawowe zadania, takie jak:

1. przeciwdziałanie popełnianiu przestępstw lub wykroczeń, a w szczególności: zapobieganie wszelkim zachowaniom, mogącym stanowić zagrożenie dla bezpieczeństwa osób i mienia lub naruszających porządek publiczny,
2. podejmowanie interwencji celem ujęcia sprawcy w razie zaistnienia przestępstwa lub wykroczenia,
3. patrolowanie rejonów: służbowych, szczególnego nadzoru i zagrożonych przestępczością,
4. zatrzymywanie sprawców przestępstw i wykroczeń na gorącym uczynku lub w bezpośrednim pościgu.¹

Realizacja powyższych zadań z pewnością nie należy do bezpiecznych i niesie ze sobą duże ryzyko, to właśnie dlatego policjanci zostają wyposażeni w środki przymusu bezpośredniego oraz broń palną. Niniejsza praca skupiona jest na środku przymusu bezpośredniego jakim jest pałka służbowa stosowana przez polską Policję, ze szczególnym uwzględnieniem pałki teleskopowej. Środek przymusu bezpośredniego rozumiany jako przedmiot, za pomocą których uprawniony funkcjonariusz publiczny wywiera na osobę presję (powoduje dolegliwość fizyczną i psychiczną)

¹ I. Szałajko, *Zakres szczegółowy zadań wydziału prewencji i ruchu drogowego* [online], Komenda Powiatowa Policji w Strzelinie.

w celu uzyskania zachowania zgodnego z prawem². W publikacji skupimy się na roli i zakresie praktycznego zastosowania pałki służbowej przez policjantów.

1.2. Rys historyczny

Pisząc o pałce służbowej należałoby sięgnąć do historii metod posługiwania się w sposób fachowy bronią białą obuchową. Jej rodowód sięga bardzo zamierzchłych czasów, gdy człowiek musiał ciągle walczyć o pożywienie, aby utrzymać się przy życiu. Dzięki broni człowiek zyskiwał przewagę nad silniejszym przeciwnikiem jak również nad dziką zwierzyną. Najwcześniejszą odmianą broni był kij, który ewoluował na przestrzeni wieków i przybierał coraz to bardziej wyrafinowane i skuteczne w działaniu formy. Kij z biegiem czasu został wyparty przez ostrza wykonane z różnego rodzaju materiałów. Często na bazie kija powstawały inne typy broni m.in.: sieczne, miotane. Pomimo różnorodnych konstrukcji i techniki walki zasadniczo sposób jego wykorzystania pozostał niezmieniony po dzisiejsze czasy. Uniwersalność kija polega na tym, że stanowi przedłużenie ręki, dzięki czemu potrafi być bardzo niebezpiecznym narzędziem w ręku wyszkolonego fachowca³.

Nieznany powszechnie fakt, może zaskakiwać, jednakże w publikacji dotyczących policyjnych pałek służbowych nie można zapomnieć o jej historycznych korzeniach, które znajdują się w dalekiej Azji. Na wyspie Okinawa leżącej w archipelagu Riukiu na Pacyfiku w XVII wieku japońscy najeźdźcy, w obawie przed odwetem miejscowej ludności zabronili im posiadać broni (mieczy, włóczni), a także używania przedmiotów gospodarstwa domowego o ostrych metalowych zakończeniach, które mogły by być wykorzystane jako broń. Mieszkańcy wyspy, niezadowoleni z tego faktu, coraz dynamiczniej rozwijali sztuki walki takie jak karate, jiu-jitsu (kobudo) oparte na ciosach, uderzeniach, kopnięciach, dźwigniach, rzutach oraz znajomości miejsc wrażliwych na ciele człowieka. Kobudo znacznie się rozwinęło i oprócz tradycyjnej walki wręcz,

² L. Dyduch, *Postępowanie policjantów z bronią palną przydzieloną do celów służbowych*, s. 9.

³ P. Sochacki, K. Plombon, *Pałka teleskopowa. Poradnik dla słuchaczy i nauczycieli policyjnych*, s. 4.

dotatkowo zaczęło obejmować umiejętności posługiwania się drewnianymi narzędziami rolniczymi takimi jak:

- nunchaku, czyli cepem do młócenia ziarna lub wędzidłem do końskiego pyska,
- bo (zwany również tenbi) kijem używanym do noszenia wiader z wodą na barkach,
- tonfą, drewnianą konstrukcją zbudowaną z belki o długości około 50 cm, służącą do obracania kamienia młyńskiego stosowanego do mielenia ziarna, którą to w każdej chwili można było odłączyć od koła⁴.

Różniące się od siebie znacząco narzędzia posiadały jednak cechy wspólne:

- stanowiły przedłużenie ręki walczących, co pozwalało na toczenie pojedynku w bezpiecznej odległości;
- były stosowane do skutecznego blokowania ciosów i uderzeń, stwarzając jednocześnie możliwość szybkiego przejścia do kontrataku;
- dysponowały dużą siłą rażenia, co dawało możliwość zneutralizowania uzbrojonego napastnika⁵.

Policyjna pałka jako narzędzie wspomagające policjantów w zaprowadzaniu porządku prawnego ma swoje korzenie w Wielkiej Brytanii. 19 czerwca 1829 r. brytyjski minister spraw wewnętrznych sir Robert Peel utworzył Metropolitarną Policję Londyńską, która jest uważana za pierwszą nowoczesną policję na świecie. Londyńscy policjanci byli wyposażeni w krótkie drewniane pałki. Odtąd stały się one trwałym i niezbędnym elementem wyposażenia policyjnego nie tylko w Anglii⁶.

Polscy policjanci byli wyposażeni w pałki od 1936 r., kiedy po starciach Policji z robotnikami w Krakowie i Lwowie, od szabel, pałaszy albo broni palnej zginęło kilkadziesiąt osób, a setki zostało rannych. Zdarzenia te były przyczynkiem do analizy, czy stróże porządku nie powinni używać broni mniej śmiertelnej. Rząd polski utworzył pacyfikacyjne oddziały szybkiego reagowania. To na ich wyposażeniu

⁴ J. Dobrzyjałowski J., *Pałka typu „tonfa” – Przewodnik metodyczno-szkoleniowy dla służb mundurowych*, s. 6-7.

⁵ Tamże, s. 6.

⁶ M. Nowak-Kreyer, *Skąd wzięła się policja i do czego jest nam potrzebna* [online]

znalazły się długie pałki, za pomocą których policjanci tłumili m.in. chłopskie zamieszki⁷. Z jednej strony społeczeństwo oczekuje ochrony i obrony od organów i instytucji systemu bezpieczeństwa i porządku publicznego, z drugiej zaś obawia się nadmiernych uprawnień tych instytucji. Należy jednak stwierdzić, że w dyskusji tej przeważają argumenty wskazujące na konieczność zapewnienia bezpieczeństwa wewnętrznego państwa⁸.

⁷ S. Duda, *Od maczugi do pałki policyjnej* [online]

⁸ L. Dyduch, R. Maciejewski, *Wybrane formy organizacyjne działań podmiotów uprawnionych w zakresie bezpieczeństwa wewnętrznego państwa cz. I. Środki przymusu bezpośredniego i broń palna*, s. 5.

Rozdział 2.

Pałka służbowa w świetle obowiązujących przepisów

2.1. Ustawa o środkach przymusu bezpośredniego i broni palnej

Policjanci w celu skutecznego działania oraz zapewnienia bezpieczeństwa sobie i obywatelom wyposażani są w środki przymusu bezpośredniego. Katalog środków przymusu którymi mogą posługiwać się uprawnieni funkcjonariusze, znajduje się w ustawie z dnia 24 maja 2013 r. o środkach przymusu bezpośredniego i broni palnej⁹. Powyższy akt prawny należy uzupełnić dodatkowo o zapisy art. 16 ustawy z dnia 6 kwietnia 1990 r. o Policji¹⁰, w którym wskazano, które środki przymusu bezpośredniego może użyć lub wykorzystać policjant. Są one następujące:

1. siła fizyczna w postaci technik:

- a) transportowych,
- b) obrony,
- c) ataku,
- d) obezwładnienia;

2. kajdanki:

- a) zakładane na ręce,
- b) zakładane na nogi,
- c) zespolone,

3. kaftan bezpieczeństwa;

4. pas obezwładniający;

5. siatka obezwładniająca;

6. kask zabezpieczający;

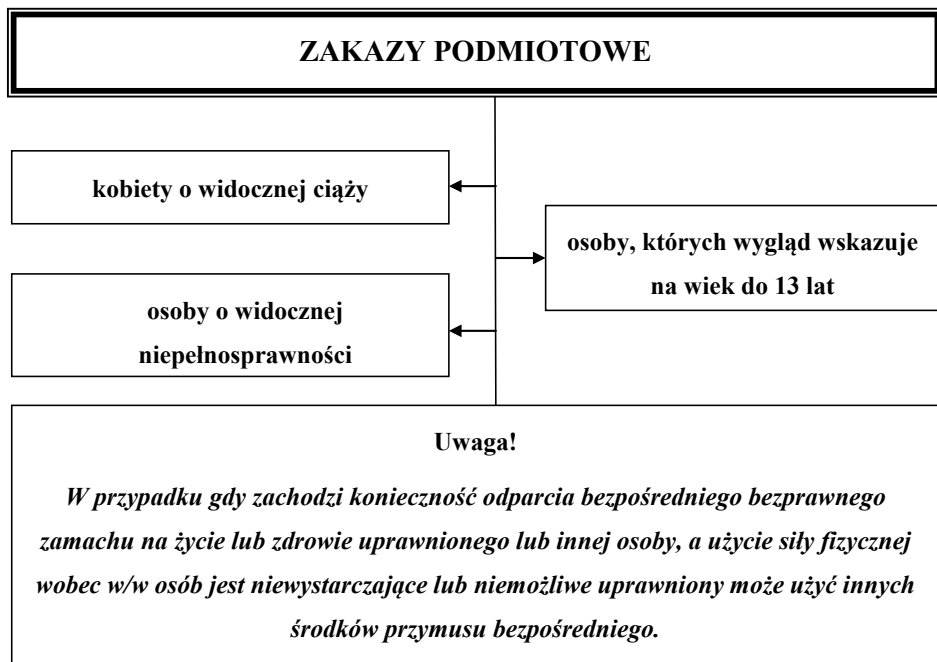
7. pałka służbowa;

⁹ Ustawa z dnia 24 maja 2013 r. o środkach przymusu bezpośredniego i broni palnej (Dz.U. z 2019 poz. 2418).

¹⁰ Ustawa z dnia 6 kwietnia 1990 r. o Policji (Dz.U. z 2020 poz. 360 z późn. zm.).

8. wodne środki obezwładniające;
9. pies służbowy;
10. koń służbowy;
11. pociski niepenetracyjne;
12. chemiczne środki obezwładniające w postaci:
 - a) ręcznych miotaczy substancji obezwładniających,
 - b) plecakowych miotaczy substancji obezwładniających,
 - c) granatów łzawiących,
 - d) innych urządzeń przeznaczonych do miotania środków obezwładniających;
13. przedmioty przeznaczone do obezwładniania osób za pomocą energii elektrycznej;
14. kolczatka drogowa i inne środki służące do zatrzymywania oraz unieruchamiania pojazdów mechanicznych;
15. pojazdy służbowe;
16. środki przeznaczone do pokonywania zamknięć budowlanych i innych przeszkód, w tym materiały wybuchowe;
17. środki pirotechniczne o właściwościach ogłuszających lub olśniewających.

Każdy policjant, który używa lub wykorzystuje środki przymusu bezpośredniego musi stosować się do ogólnych zasad określonych w ustawie o środkach przymusu bezpośredniego i broni palnej (tabela nr 2) oraz pamiętać o zakazach przedmiotowych i podmiotowych, które przedstawione są w tabelach nr 1 i 4.



Tab.1. Zakazy podmiotowe użycia środków przymusu bezpośredniego¹¹

¹¹ A. Kukuła, K. Głowacki, *Środki przymusu bezpośredniego – tablice poglądowe*, s. 13.

**USTAWA z dnia 24 maja 2013 r. O ŚRODKACH PRZYMUSU
BEZPOŚREDNIEGO I BRONI PALNEJ**

Policjant może użyć środka przymusu bezpośredniego lub wykorzystać je do celów określonych w niniejszej ustawie wyłącznie w zakresie realizacji zadań ustawowych podmiotu, w którym pełni służbę albo w którym jest zatrudniony.

Art. 5.

Środków przymusu bezpośredniego używa się lub wykorzystuje się je w sposób niezbędny do osiągnięcia celów tego użycia lub wykorzystania, proporcjonalnie do stopnia zagrożenia, wybierając środek o możliwie jak najmniejszej dolegliwości. *Art. 6 ust.1.*

Środków przymusu bezpośredniego używa się lub wykorzystuje się je w sposób wyrządzający możliwie najmniejszą szkodę. *Art. 7 ust.1.*

Od użycia lub wykorzystania środków przymusu bezpośredniego należy odstąpić, gdy cel ich użycia lub wykorzystania został osiągnięty. *Art. 7 ust.2.*

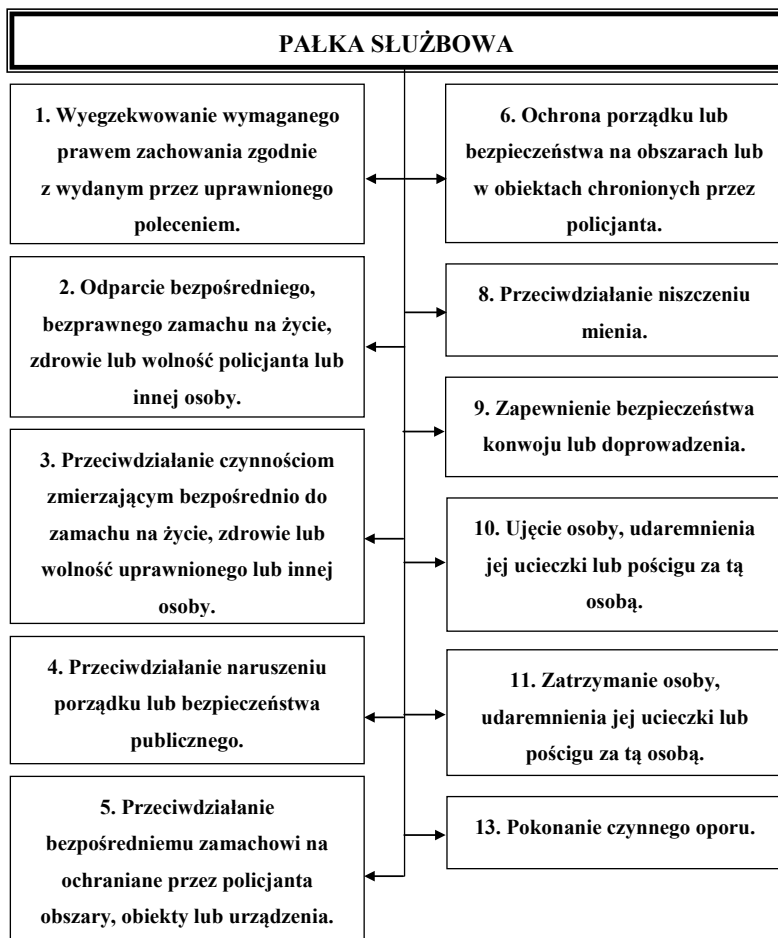
Środków przymusu bezpośredniego używa się lub wykorzystuje się je z zachowaniem szczególnej ostrożności, uwzględniając ich właściwości, które mogą stanowić zagrożenie życia lub zdrowia uprawnionego lub innej osoby. *Art. 7 ust.3.*

W przypadku gdy uzasadniają to okoliczności zdarzenia, uprawniony może użyć jednocześnie więcej niż jednego środka przymusu bezpośredniego lub wykorzystać jednocześnie więcej niż jeden taki środek, na zasadach określonych w niniejszej ustawie. *Art.8.*

Tab. 2. Zasady użycia lub wykorzystania środków przymusu bezpośredniego¹²

¹² Tamże, s. 12.

Stosowanie przez policjantów pałek służbowych odbywa się w ramach przepisów prawa nazywanych przypadkami użycia lub wykorzystania środków przymusu bezpośredniego. Przedstawiona poniżej tabela nr 3 ukazuje w przystępny sposób przypadki, w których pałka służbowa może być użyta lub wykorzystana. Natomiast już wcześniej wspomniana tabela nr 4 obrazuje przedmiotowe zakazy użycia lub wykorzystania pałki, które określają też swoiste zasady jej użycia lub wykorzystania.



Tab. 3 Przypadki użycia lub wykorzystania pałki służbowej¹³

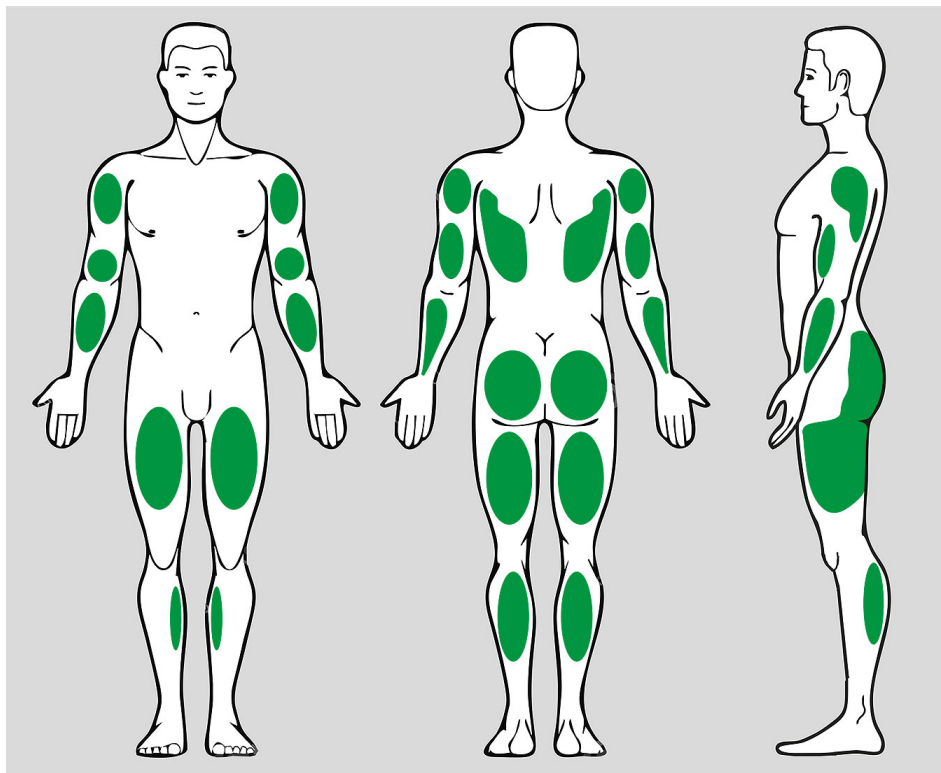
¹³ Tamże, s. 27.



Tab. 4 Zakazy przedmiotowe użycia lub wykorzystania pałki służbowej. Zasady użycia lub wykorzystania pałki służbowej¹⁴

¹⁴ Tamże, s. 28.

Pałki służbowej używa się do obezwładnienia osoby przez zadanie bólu fizycznego lub do zablokowania kończyn albo wykorzystuje się ją w celu obezwładnienia zwierzęcia. Pałką służbową nie zadaje się uderzeń i pchnięć w głowę, szyję, brzuch i nieumięśnione oraz szczególnie wrażliwe części ciała, z wyjątkiem sytuacji, gdy zachodzi konieczność odparcia zamachu stwarzającego bezpośrednie zagrożenie życia lub zdrowia uprawnionego lub innej osoby. W celu łatwiejszego zobrazowania zasad użycia pałki na rysunku nr 1 przedstawiono dozwolone miejsca do zadawania uderzeń pałką służbową.



Rys. 1. Miejsca na ciele człowieka dozwolone do zadawania uderzeń pałką służbową.
Źródło: Opracowanie własne

Warto dodać, że policjant może użyć lub wykorzystać różne rodzaje pałek służbowych, bowiem dzielą się one na zwykłe, szturmowe, wielofunkcyjne oraz teleskopowe. W dalszej części zostaną one osobno opisane.

2.2. Charakterystyka pałek służbowych w polskiej Policji

2.2.1. Pałka szturmowa „PS”

Policyjna pałka szturmowa jest środkiem przymusu bezpośredniego przeznaczonym między innymi do obezwładniania niebezpiecznych osób oraz wyegzekwowania zachowania wymaganego prawem. Najczęściej jest używana podczas zabezpieczeń imprez masowych przez pododdziały zwarte Policji.



Zdj.1 Pałka szturmowa „PS”

Konstrukcja pałki szturmowej:

1. pasek skórzany zabezpieczający przed wypadnięciem pałki z dłoni,
2. karbowana ergonomicznie ukształtowana rękojeść,
3. garda spełniająca rolę osłony dłoni,
4. ramię długie.

Podstawowe wymiary:

1. długość całkowita pałki – 765 mm,
2. średnica ramienia długiego pałki – 28 mm,
3. maksymalna średnica rękojeści – 34 mm,
4. długość rękojeści – 130 mm,
5. średnica gardy – 70 mm,
6. masa całkowita pałki – 500 +/- 20 g.

Pałka szturmowa – to pałka z uchwytem. Jest jedną z częściej wybieranych pałek służbowych. Stosowana powszechnie jako środek przymusu bezpośredniego lub do ochrony własnej przez wiele formacji mundurowych. Pałka ta jest wykonana z wysoko wytrzymałego tworzywa sztucznego, a w środku wzmocniona specjalnym metalowym prętem. Jej rękojeść wyposażona jest dodatkowo w pasek skórzany, zabezpieczający przed wypadnięciem pałki z dłoni.

2.2.2. Pałka wielofunkcyjna typu „tonfa”

Pałka typu „tonfa” jest środkiem przymusu bezpośredniego o korzeniach dalekowschodnich sztuk walki. Wersja współczesna tej broni obuchowej została opracowana w latach 70. XX w. przez amerykańskich ekspertów policyjnych Lona R. Andersona oraz Paula D. Starreta. otrzymała oznaczenie PR-24.



Zdj. 2. Konstrukcja pałki wielofunkcyjnej typu „tonfa” wraz z uchwytem

Konstrukcja:

1. rękojeść,
2. koniec rękojeści,
3. ramię krótkie,
4. koniec ramienia krótkiego,
5. garda,
6. ramię długie,
7. koniec ramienia długiego,
8. uchwyt na pas.

Podstawowe wymiary pałki wielofunkcyjnej typu „tonfa”:

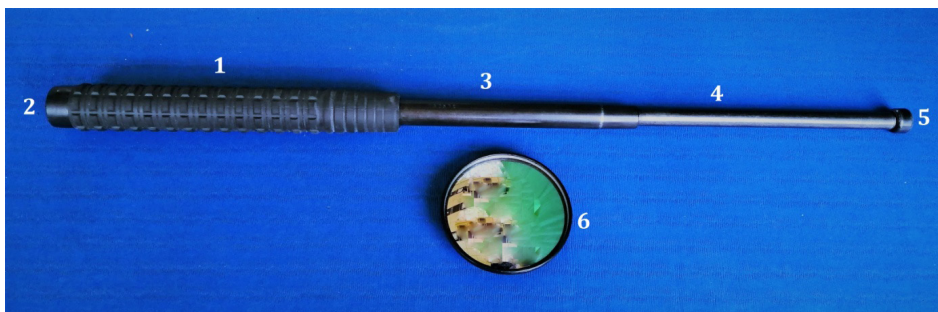
1. długość całkowita – 600 mm,
2. średnica pałki – 30 mm,
3. długość rękojeści – 150 mm,
4. masa pałki – 600 g,
5. barwa – czarna, matowa, materiał – tworzywo sztuczne.

2.2.3. Pałka teleskopowa

Pałka teleskopowa jest najnowocześniejszą wersją pałki służbowej, która w obecnej formie została wprowadzona na szeroką skalę w latach siedemdziesiątych XX w. w Stanach Zjednoczonych przez tamtejsze służby porządkowe.



Zdj. 3. Pałka teleskopowa wraz z uchwytem



Zdj. 4. Konstrukcja pałki teleskopowej

Konstrukcja pałki teleskopowej:

1. rękojeść,
2. zakończenie rękojeści,

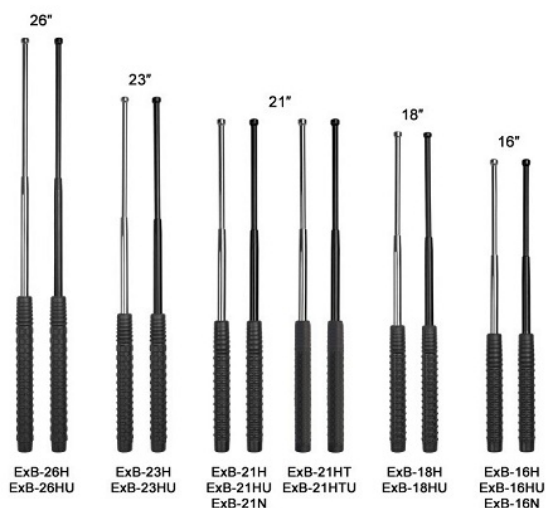
3. pierwszy ruchomy segment ramienia długiego,
4. drugi ruchomy segment ramienia długiego,
5. zakończenia ramienia długiego,
6. lusterko (opcja).

Pałka teleskopowa wykonana jest z trzech hartowanych metalowych rurek. Do produkcji pałki użyto ciągnionych na zimno bezszwowych rur, o klasie wytrzymałości 4130.

1. Rękojeść – rurka o największej średnicy (21,4 mm, grubość ścianki 1,75 mm, twardość: 40 HRC – mierzona metodą Rockwella) wtopiona jest w gumową (antyalergiczną) karbowaną otulinę, co ułatwia pewny chwyt i zapobiega wyslizgnięciu pałki z ręki. Rurka ta wewnątrz z jednej strony ma nacięty gwint do wkręcenia nakrętki końca rękojeści, a z drugiej stożkowe zakończenie służące do blokowania klinowego drugiej rurki (pierwszego ruchomego segmentu ramienia długiego).
2. Zakończenie rękojeści to metalowa pełna nakrętka z dwiema blaszkami służącymi do regulacji siły rozkładania segmentów pałki. Maksymalna odległość mierzona w górnej części blaszek nie może przekraczać 5 mm, ponieważ rurki nie rozłożą się. Im mniejsza odległość między blaszkami, tym rurki łatwiej się wysuwają. Nakrętka jest wtopiona w gładką gumę, w której czołowej części widnieje logo firmy produkującej pałkę i oznaczenie hartowania. Po wykręceniu nakrętki końca rękojeści można w to miejsce wkręcać wyposażenie dodatkowe, jak np. latarkę i inne akcesoria.
3. Druga rurka o nieco mniejszej średnicy (16 mm grubości ścianki 1,5 mm, twardość: 44 HRC – mierzona metodą Rockwella) od pierwszej obustronnie zakończona jest stożkiem. Od strony rękojeści stożkiem rozchodzącym się, a z drugiej strony stożkiem schodzącym się. Na rurce w części bliższej rękojeści jest wybity numer pałki.
4. Trzecia rurka o najmniejszej średnicy (11 mm i grubości ścianki 2 mm, twardość: 50 HRC – mierzona metodą Rockwella), z jednej strony zakończona jest stożkiem rozchodzącym się, a z drugiej strony nasadką w kształcie walca.
5. Nasadka w kształcie walca o średnicy 15 mm i grubości 10 mm wykonana jest z kutego metalu, po czym hartowana. Z rurką zespolona jest za pomocą łączenia

gwintowanego. Hartowanie pałki ma na celu zwiększenie jej wytrzymałości na uszkodzenia mechaniczne podczas eksploatacji. Oksydowanie, chromowanie i nikiowanie zapewnia odporność na otarcia spowodowane rozkładaniem i składaniem pałki, jak również na otarcia powstałe podczas uderzania¹⁵.

Pałki teleskopowe występują w różnych rozmiarach, co umożliwia optymalne dobranie jej do predyspozycji policjanta oraz charakteru wykonywanych przez niego zadań. Rysunek nr 2 przedstawia różne warianty długości pałek teleskopowych (od 16 do 26 cali).



Rys. 2. Różne rozmiary pałek teleskopowych¹⁶

Pałka teleskopowa potocznie nazywana „batonem” opcjonalnie może być doposażona w dodatkowe akcesoria takie jak wspomniana wcześniej latarka bądź lusterko, które może służyć do taktycznego sprawdzenia pomieszczenia lub pojazdu, co przedstawiono na zdjęciu nr 4.

¹⁵ M. Sulikowski, T. Popczyński, *Pałka teleskopowa*. s. 12-13.

¹⁶ P. Sochacki, K. Plombon, *Pałka teleskopowa. Poradnik dla słuchaczy i nauczycieli policyjnych*.

2.2.4. Pałka zwykła

Pałka o najdłuższym rodowodzie spośród wszystkich pałek służbowych wykorzystywanych w polskiej Policji. Przez policjantów żargonowo nazywana „bananem” lub „małą blondynką”. Znajdowała się na wyposażeniu początkowo Milicji Obywatelskiej już od 1956 r., a następnie Policji.



Zdj. 5. Pałka zwykła

Podstawowe wymiary pałki służbowej:

1. długość całkowita: 430 mm,
2. średnica pałki: 23 mm,
3. masa pałki: 265 g,
4. długość ramienia długiego: 300 mm,
5. długość rękojeści: 130mm,
6. materiał: guma.



Zdj. 6. Porównanie pałek służbowych

Rozdział 3.

Podstawowe techniki użycia lub wykorzystania pałki teleskopowej

Pałkę teleskopową policjant nosi na pasie głównym w uchwycie pałki. Powinno się ją umieścić po przeciwnej stronie niż broń palną, aby w przypadku dobywania pałki przez przypadek nie dobrać broni.

Postawa wyczekiwania (czujności) cechuje się tym, że policjant nie ujawnia stronie przeciwnej zagrożenia spowodowanego użyciem pałki. Policjant przyjmuje postawę półfrontalną, tj. stojąc w wykroku trzyma dłonią pałkę znajdującą się w uchwycie:

- pałka znajduje się w uchwycie przy pasie. Policjant chwyta ręką dominującą za rękojeść, a drugą ręką za ramię ręki dominującej powyżej łokcia,
- pałka znajduje się w uchwycie przy pasie. Policjant chwyta ręką dominującą za rękojeść, a drugą rękę z otwartą dłonią trzyma wyprostowaną przed sobą.

Postawa gotowości to postawa walki, przyjmowana przez policjanta podczas interwencji w sytuacji, gdy policjant ma do czynienia z realnym zagrożeniem spowodowanym przez napastnika, wobec którego funkcjonariusz interweniuje.



Zdj. 7. Postawa wyczekiwania i postawa gotowości

Postawa ta charakteryzuje się: dobytciem pałki z uchwytu za rękojeść, wykonaniem kroku w przód lub w tył – zakroku i przyjęciem odpowiedniej postawy z dobytą i rozłożoną pałką. Funkcjonariusz jest gotowy do natychmiastowego jej użycia.

Dobywanie polega na przejściu do postawy gotowości (postawy walki) – jedną nogą do przodu lub do tyłu (w zależności od odległości, jaka dzieli osobę od napastnika). Rękę wspomagającą należy skierować przed siebie, aby zachować dystans do napastnika. Następnie należy sięgnąć ręką dominującą po pałkę, odpiąć zatrzask pokrowca i wyciągnąć pałkę teleskopową. Należy patrzeć przed siebie, nie odwracać wzroku od napastnika, nie patrzeć na pałkę znajdującą się na pasie.



Zdj. 8. Dobywanie pałki

Istnieją różne sposoby trzymania pałki. Pierwszy to chwyt pałki nachwytem za rękojeść – zdjęcie 9 – po lewej stronie. Zamknięta dłoń z siłą gwarantującą mocne elastyczne trzymanie. Zakończenie i ruchome segmenty pałki skierowane do przodu.



Zdj. 9. Sposoby trzymania pałki

Kolejny to chwyt pałki podchwytym za rękkość z zamkniętą dłonią z siłą gwarantującą mocne i elastyczne trzymanie. Zakończenie i ruchome segmenty pałki skierowane są do tyłu – zdjęcie 9 – po prawej stronie.



Zdj. 10. Etapy rozkładania pałki teleskopowej

Dobycie i rozkładanie pałki odbywa się chwytem za rękkość techniką krzyżowo-prostą w dół. Mianowicie, po dobytciu z uchwytu pałki teleskopowej dynamicznym ruchem ręki i nadgarstka należy rozłożyć segmenty ruchome pałki w kierunku

w dół na skos. Następnie rozłożoną pałkę ruchem w górę w tył należy umieścić nad ramieniem ręki dominującej. Kolejność tych czynności pokazuje seria zdjęć nr 10.

Podstawową techniką ofensywną każdej pałki służbowej są uderzenia (zdj. 11). W zależności od trzymanej w dłoni pałki służbowej stosuje się inną technikę pracy ręką. Uderzenie poprzedzone jest zamachnięciem się w celu nadania pałce prędkości. W przypadku pałki teleskopowej prawidłowe uderzenie w dużej mierze zależy od elastycznej pracy nadgarstka. Docelowo uderzenie pałką teleskopową polega na zetknięciu końca ramienia długiego lub drugiego elementu ramienia długiego pałki z ciałem człowieka na zasadzie tzw. „strzelenia z bata”. Podczas wykonywania uderzeń należy pamiętać o specyficznej budowie pałki teleskopowej, w której ramię długie i koniec tego ramienia są wykonane z metalowych segmentów.



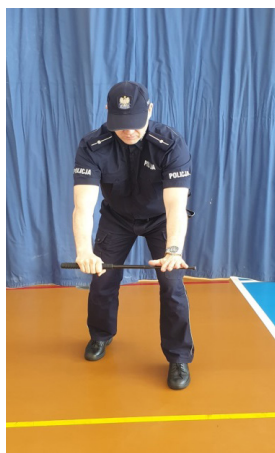
Zdj. 11. Uderzenia w płaszczyźnie poziomej na strefę dolną, środkową oraz górną

Bloki pałką teleskopową przeważnie są techniką defensywną, mającą na celu zatrzymanie ataku napastnika, jak również ograniczenia skutków tego ataku. Stosowane są w płaszczyźnie pionowej, poziomej, od strony prawej, lewej i środkowej jako wysokie, średnie oraz niskie (zdj. 12, 13, 14, 15). W sytuacji gdy osoba trzyma w ręku niebezpieczny przedmiot w postaci metalowej rurki można stosować bloki

wzmocnione. Pałka podczas wykonywania bloków wzmocnionych powinna być trzymana jedną ręką za rękojeść, a drugą za środkowy ruchomy segment. Blok będzie skuteczny, kiedy zostanie wykonany szybko, a pałka trzymana dokładnie i mocno. Ważne jest także, aby uderzenie blokować segmentami ramienia długiego, trzymając rękę z pałką w odpowiedniej odległości od ciała. Istotne jest również, aby broniący umiał zachować dystans i swobodnie operować unikami, zejściem z linii lub skróceniem dystansu i wyprzedzeniem go atakiem.



Zdj. 12. Blok górny



Zdj. 13. Blok dolny



Zdj. 14. Blok boczny



Zdj. 15. Blok boczny

Składanie rozłożonych i wzajemnie sklinowanych segmentów ramienia długiego odbywa się poprzez uderzenie pałką, a dokładniej jej zakończeniem ramienia długiego o twarde i szorstkie podłoże, np. płyty chodnikowe, podłoże betonowe lub asfaltowe (zdj. 16).



Zdj. 16. Etapy składania pałki teleskopowej

Rozdział 4.

Taktyka i techniki użycia pałki służbowej

4.1. Techniki użycia pałki służbowej podczas ataku, uderzenia i kopnięcia

Zdj. 17. Patrol podejmuje czynności legitymowania w stosunku do jednej osoby. Policjanci zachowują szczególną ostrożność. Ustawiają się w trójkącie bezpieczeństwa i wydają polecenia zachowania się spokojnie i okazania dokumentu tożsamości



Zdj. 18. Osoba legitymowana wyciąga dokument i rzuca na ziemię aby odwrócić uwagę policjanta, jednocześnie przyjmuje postawę walki zamykając dłonie w pięści co może świadczyć, że szykuje się do ataku na policjantów np. w postaci uderzeń. Policjanci zwiększają dystans przyjmując postawę obronną z otwartymi dłońmi starając się nie potęgować agresji legitymowanego. Wydają polecenia aby się uspokoiła i zachowywała zgodnie z prawem



Zdj. 19. Legitymowany nie stosuje się do poleceń i wymierza cios prosty w kierunku policjanta. Policjant wykonuje unik i zwiększa dystans dzięki czemu uderzenie nie trafia w głowę. Następnie przyjmuje postawę obronną z otwartymi dłońmi starając się nie potęgować agresji legitymowanego



Zdj. 20. Policjanci wydają polecenia, do zachowania zgodnego z prawem Jednak osoba nie podporządkowuje się wydawanym poleceniom i nadal usiłuje uderzyć funkcjonariusza. Wówczas policjant (policjanci) dobywa pałkę służbową zadając nią uderzenie w okolice ramienia (miejsce umięśnione)



Zdj. 21. Może zaistnieć sytuacja, że napastnik po uderzeniach zacznie kopać. Inny wariant to taki, w którym legitymowany agresywny sprawca od razu usiłuje kopnąć policjanta. Policjant zwiększa dystans unikając kopnięcia i wydaje polecenia



Zdj. 22. Gdy to nie skutkuje, dobywa pałkę służbową wykonując blok, a następnie policjant asekurowy zadaje uderzenie w okolice uda



Zdj. 23. Po skutecznym trafieniu agresywnego mężczyzny, który pod wpływem uderzenia traci równowagę jeden z policjantów trzyma pałkę w gotowości, a drugi z funkcjonariuszy przygotowuje kajdanki do założenia



Zdj. 24. Policjant przejmując rękę aby następnie założyć osobie kajdanki na ręce z tyłu. Policjant asekurujący przez cały czas ubezpiecza dowódcę patrolu i w razie konieczności pomaga mu w czynnościach



4.2. Techniki użycia pałki służbowej podczas ataku niebezpiecznym narzędziem

Opis sytuacji: patrol policyjny będąc w rejonie służbowym widzi mężczyznę stojącego w miejscu publicznym i trzymającego w dłoni rurkę. Funkcjonariusze postanawiają wylegitymować tę osobę. Dla swojego bezpieczeństwa dobywają pałkę teleskopową do postawy gotowości. Policjanci zachowują szczególną ostrożność. Ustawiają się w trójkącie bezpieczeństwa (co przedstawia zdj. 25) i wydają polecenie do odłożenia niebezpiecznego przedmiotu, a następnie okazania dokumentu tożsamości.



Zdj. 25. Trójkąt bezpieczeństwa

Mężczyzna nie stosuje się do poleceń. Ponadto unosi rurkę w górę w zamiarze uderzenia nią policjantów. Policjant, w kierunku którego jest przeprowadzona próba ataku wykonuje blok górny, natomiast drugi z policjantów wykorzystuje sytuację i uderza pałką w okolice dłoni trzymającej kij (zdj. 26).



Zdj. 26. Użycie pałki teleskopowej

Po wytrąceniu rurki agresywnemu mężczyźnie policjant za pomocą siły fizycznej sprowadza osobę do pozycji umożliwiającej założenie kajdanek (zdj. 27).



Zdj. 27 Obezwładnienie agresywnego mężczyzny

Jeden z policjantów zakłada osobie kajdanki drugi go ubezpiecza. Następnie podchodzi bliżej niebezpiecznego narzędzia i przejmuje je (zdj. 28).



Zdj. 28. Obezwładnienie agresywnego mężczyzny

4.3. Wskazówki do prowadzenia zajęć

Podczas realizacji zajęć związanych z nauką i doskonaleniem umiejętności technik podstawowych posługiwania się pałką służbową należy¹⁷:

- zademonstrować i omówić sposoby noszenia różnych rodzajów pałek służbowych oraz ich dobytec,
- omówić sposób konserwacji pałki teleskopowej i możliwości wykorzystania w służbie wyposażenia dodatkowego,
- zademonstrować i mówić postawy z pałką służbową,
- ćwiczyć uderzenia i pchnięcia pałką służbową,
- ćwiczyć bloki pałką służbową,
- ćwiczyć omiatanie pałką służbową.

Realizując zajęcia należy przypomnieć podstawy prawne użycia lub wykorzystania pałki służbowej oraz omówić rodzaje i budowę pałek służbowych.

¹⁷ Poradnik dla słuchacza kursu specjalistycznego z zakresu taktyki i techniki interwencji, s. 41.

Rozdział 5.

Analiza wyników badań własnych

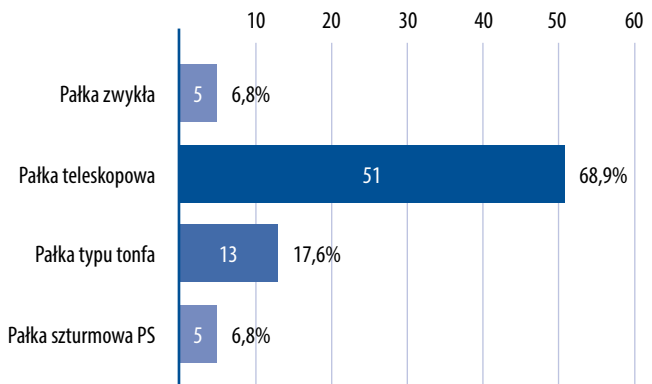
W 2019 roku na terenie śląskiego garnizonu Policji, dla potrzeb prac dyplomowych^{18,19}, pisanych przez dwóch współautorów niniejszej publikacji, przeprowadzone zostały badania na grupie 160 funkcjonariuszy komend miejskich i powiatowych oraz oddziałów prewencji Policji. Dotyczyły one roli i zakresu praktycznego zastosowania pałki służbowej teleskopowej. W oparciu o odpowiedzi udzielone w ankiecie zawierającej 18 pytań można wyciągnąć następujące wnioski:

- pałka teleskopowa pozytywnie wyróżnia się na tle pozostałych pałek służbowych,
- zdecydowana większość policjantów posiadająca pałkę wielofunkcyjną typu „tonfa” uważa, że jej obsługa jest trudna w zakresie opanowania prawidłowej techniki,
- poczynione badania wskazują bardzo wyraźnie, że pałka teleskopowa jest najbardziej pożądaną przez badanych funkcjonariuszy pałką służbową.

Poniżej przedstawiono w formie graficznej odpowiedzi na pytania przeprowadzonego badania ankietowego. Na pytanie brzmiące: „Która z pałek służbowych jest najbardziej pożądana dla całej służby jaką jest Policja?”, aż 51 funkcjonariuszy odpowiedziało, że to właśnie pałka teleskopowa jest najbardziej przydatna, co stanowiło prawie 70% wszystkich odpowiedzi. Drugą w kolejności jest pałka typu „tonfa”, jednak odnotowała ona jedynie 13 głosów. Stosunek procentowy przedstawia wykres nr 1.

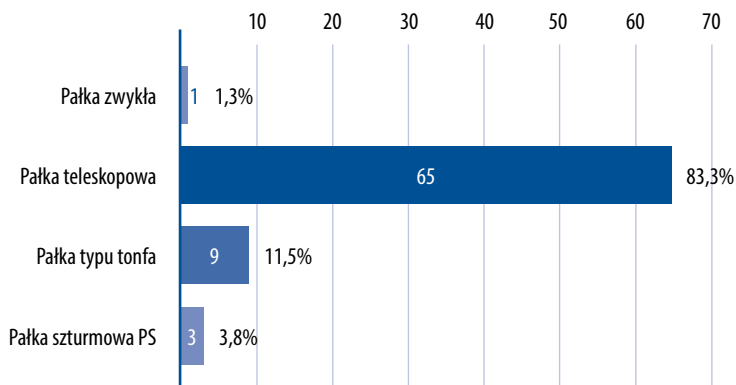
¹⁸ A. Sacharczuk, *Rola i zakres praktycznego zastosowania pałki służbowej przez funkcjonariuszy Policji komend miejskich i powiatowych garnizonu śląskiego*, praca magisterska.

¹⁹ A. Grela, *Rola i zakres praktycznego zastosowania pałki służbowej przez funkcjonariuszy Oddziałów Prewencji Policji garnizonu śląskiego*, praca magisterska.



Wyk. 1. Pałka służbowa najbardziej przydatna w Policji

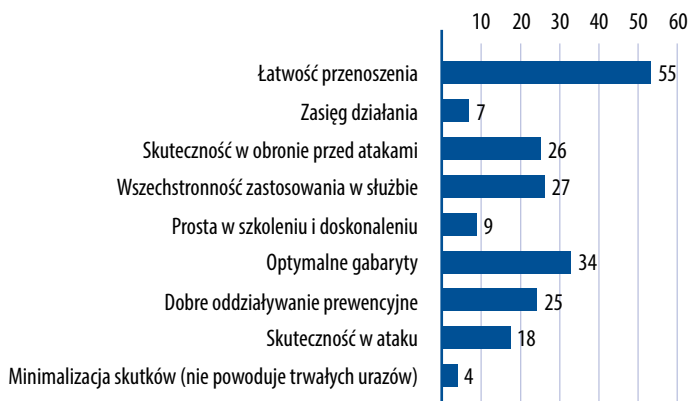
Funkcjonariusze zapytani w tej samej ankiecie o to, która z pałek służbowych byłaby przez nich preferowana na aktualnie zajmowanym stanowisku, jeszcze bardziej zdecydowanie wskazali na pałkę teleskopową. Aż 65 policjantów wybrało taką odpowiedź, co stanowiło 83,3% ankietowanych. Pałka wielofunkcyjna typu „tonfa” uzyskała zaledwie 9 głosów, czyli 11,5%. Poniższy wykres nr 2 przedstawia w formie graficznej stosunek procentowy poszczególnych odpowiedzi.



Wyk. 2. Pałka służbowa preferowana do służby na aktualnym stanowisku

Cechy, dzięki którym pałka teleskopowa zaskarbiła sobie taką przychylność wielu funkcjonariuszy Policji przedstawia wykres nr 3. Zaliczają się do nich m.in. łatwość

przenoszenia, wszechstronność, oddziaływanie prewencyjne oraz wiele innych atutów przedstawionych na poniższym wykresie.



Wyk. 3. Wskazane atuty pałki teleskopowej

Podsumowanie

Celem niniejszej publikacji było przybliżenie i scharakteryzowanie środka przymusu bezpośredniego jakim jest pałka służbowa, ze szczególnym naciskiem na pałkę teleskopową oraz przedstawienie roli i zakresu jej użycia lub wykorzystania. Człowiek ze swojej natury dąży do udoskonalania poszczególnych rozwiązań, sytuacja ta dotyczy się każdej dziedziny życia. Również w tematyce środków przymusu bezpośredniego Policja dąży do możliwie najlepszych i najskuteczniejszych rozwiązań. Kierując się chronologią, to właśnie pałka teleskopowa jest najmłodszą wersją pałki służbowej. Autorzy tej publikacji, bazując na wieloletnim doświadczeniu zawodowym w szeregach Policji oraz badaniach naukowych przeprowadzonych wśród funkcjonariuszy Policji garnizonu śląskiego w 2019 r. roku doszli do wniosku, że pałka teleskopowa na tle innych pałek służbowych funkcjonujących w naszej służbie wyróżnia się szczególnie pozytywnie. Opierając się na powyższych doświadczeniach, trafne wydaje się sformułowanie, iż to pałka teleskopowa na chwilę obecną w strukturach polskiej Policji jest najbardziej pożądaną pałką służbową.

Bibliografia

Akty prawne

- Ustawa z dnia 6 kwietnia 1990 r. o Policji (Dz.U. 2020 r.poz. 360 z późn. zm.).
- Ustawa z dnia 24 maja 2013 r. o środkach przymusu bezpośredniego i broni palnej (Dz.U. 2019 r. poz. 2418).
- Rozporządzenie Ministra Spraw Wewnętrznych z dnia 28 listopada 2014 r. w sprawie uzbrojenia Policji (Dz.U. z 2014 r. poz. 1738).
- Zarządzenie nr 1381 Komendanta Głównego Policji w sprawie szczegółowych zasad przyznawania i użytkowania służbowej pałki wielofunkcyjnej typu „tonfa” z dnia 10 grudnia 2004 r. (Dz.Urz.KGP nr 24, poz.150 z późn. zm.).
- Zarządzenie nr 768 Komendanta Głównego Policji w sprawie form i metod wykonywania zadań przez policjantów pełniących służbę patrolową oraz koordynacji działań o charakterze prewencyjnym z dnia 14 sierpnia 2007 r. (Dz.Urz.KGP poz. 108 z późn. zm.).
- Decyzja Nr 253 Komendanta Głównego Policji w sprawie ustalenia wzorów i typów uzbrojenia *Policji* z dnia 20 lipca 2016 r. (Dz.Urz.KGP z 2016 r. poz. 49).

Wydawnictwa zwarte

- Dobrzyjałowski J., *Pałka typu „tonfa” – Przewodnik metodyczno-szkoleniowy dla służb mundurowych*, Wydawnictwo Centrum Szkolenia Policji w Legionowie, Legionowo 2002.
- Dobrzyjałowski J., Hachulski J., Rudnicki A., *Pałka typu „tonfa” – Techniki użytkowe*. Wydawnictwo Centrum Szkolenia Policji w Legionowie, Legionowo 1996.
- Dyduch L., *Postępowanie policjantów z bronią palną przydzieloną do celów służbowych*, Wydawnictwo Centrum Szkolenia Policji w Legionowie, Legionowo 2008.

- Dyduch L., *Środki przymusu bezpośredniego, ich posiadanie, użycie i wykorzystanie przez policjantów*, Wydawnictwo Centrum Szkolenia Policji w Legionowie, Legionowo 2016.
- Dyduch L., Maciejewski R., *Wybrane formy organizacyjne działań podmiotów uprawnionych w zakresie bezpieczeństwa wewnętrznego państwa cz. I. Środki przymusu bezpośredniego i broń palna*, Wyższa Szkoła i Prawa im. Heleny Chodkowskiej w Warszawie, Warszawa 2012.
- Grela A., *Rola i zakres praktycznego zastosowania pałki służbowej przez funkcjonariuszy Oddziałów Prewencji Policji garnizonu śląskiego*, praca magisterska, Katowice 2019.
- Kukuła A., Głowacki K., *Środki przymusu bezpośredniego – tablice poglądowe*, Szkoła Policji w Katowicach, Katowice 2014.
- Netczuk-Gwoździewicz M., Netczuk R., *Współczesne problemy uprawiania sportów, sztuk i systemów walki*, Centrum Profilaktyki Społecznej – Oficyna wydawnicza von Wolke, Wrocław 2017.
- *Poradnik dla słuchacza kursu specjalistycznego z zakresu taktyki i techniki interwencji*, praca zbiorowa, Szkoła Policji w Katowicach, Katowice 2016.
- Sacharczuk A., *Rola i zakres praktycznego zastosowania pałki służbowej przez funkcjonariuszy Policji komend miejskich i powiatowych garnizonu śląskiego*, praca magisterska, Katowice 2019.
- Sochacki P., Plombon K., *Pałka teleskopowa. Poradnik dla słuchaczy i nauczycieli policyjnych*, Wydawnictwo Szkoły Policji w Pile, Piła 2008.
- Sulikowski M., Popczyński T., *Pałka teleskopowa*, Szkoła Policji w Katowicach, Katowice 2013.

Wydawnictwa elektroniczne

- Szałajko I., *Zakres szczegółowy zadań wydziału prewencji i ruchu drogowego*, Komenda Powiatowa Policji w Strzelinie [14.07.2020, <http://bip.strzelin.policja.gov.pl/168/zakres-dzialania/18441,ZAKRES>

SZCZEGÓŁOWY-ZADAN-WYDZIAŁU-PREWENCJI-I-RUCHU-DROGOWEGO-KPP-STRZELIN.html].

- Nowak-Kreyer M., *Skąd wzięła się policja i do czego jest nam potrzebna*, Magazyn Igimag 2018/3 [14.07.2020, <https://igimag.pl/2018/03/skad-sie-wziela-policja-i-do-czego-jest-nam-potrzebna/>].
- Duda S., *Od maczugi do pałki policyjnej*, „Gazeta Wyborcza Ale Historia”, 2.06.2014 [14.07.2020, https://wyborcza.pl/alehistoria/1,121681,16062238,Od_maczugi_do_palki_policyjnej.html].

Zakład Wyszukolenia Specjalnego

st. asp. Adrian Sacharczuk
asp. Kamil Maloczyk
asp. Piotr Warchoł
mł. asp. Adrian Grela

Szkoła Policji w Katowicach
ul. gen. Jankego 276
40-684 Katowice-Piotrowice
www.katowice.szkolapolicji.gov.pl

