

**Zasady pokonywania
klasycznych skrzyżowań dróg
przez kierujących pojazdami
w świetle znowelizowanych
przepisów o ruchu drogowym**



asp. szt. Tadeusz Antonowicz
asp. szt. Tomasz Lubiak
asp. szt. Dariusz Napierała
Zakład Prewencji i Ruchu Drogowego

Zasady pokonywania klasycznych skrzyżowań dróg przez kierujących pojazdami w świetle znowelizowanych przepisów o ruchu drogowym



Katowice 2023

Nadzór merytoryczny:
kom. Michał Stępień

Redakcja, korekta, skład:
Paweł Mięsiak

© Szkoła Policji w Katowicach, Katowice 2023. Pewne prawa zastrzeżone.

Niniejsza publikacja w całości stanowi materiał dydaktyczny Szkoły Policji w Katowicach. Publikacja dostępna jest na licencji: Creative Commons – Uznanie autorstwa – Użycie niekomercyjne – Na tych samych warunkach (CC-BY-NC-SA) 4.0 Polska.

Postanowienia licencji są dostępne pod adresem:
<https://creativecommons.org/licenses/by-nc-sa/4.0/legalcode.pl>

Spis treści

Wstęp	4
1. Definicja skrzyżowania oraz jej interpretacja	5
2. Kierunki pokonywania skrzyżowań przez kierujących	9
2.1. Zasada zachowania szczególnej ostrożności.....	10
2.2. Prawidłowe sygnalizowanie zamiaru zmiany kierunku jazdy lub pasa ruchu	11
3. Rodzaje skrzyżowań oraz sposoby ich pokonywania	14
3.1. Skrzyżowanie dróg równorzędnych.....	14
3.2. Zmiana kierunku ruchu na skrzyżowaniach dwujezdniowych z wieloma pasami ruchu	19
3.3. Zmiana kierunku ruchu na skrzyżowaniu z drogą jednokierunkową.....	22
4. Zachowanie się kierującego w stosunku do pieszych, rowerzystów i kierujących hulajnogami elektrycznymi	23
5. Zachowanie się kierującego w stosunku do pojazdu szynowego	28
Bibliografia	34

Rosnąca liczba dróg publicznych, w tym autostrad, dróg ekspresowych wchodzących w skład dróg krajowych, jak i wojewódzkich, powiatowych i gminnych generuje wzrost liczby skrzyżowań. Powoduje to m.in. dynamiczne zmiany przepisów ruchu drogowego. W kontekście tych zmian konsekwencją jest nowelizacja ustawy Prawo o ruchu drogowym, która wprowadza nową definicję skrzyżowania.

W niniejszej publikacji zostaną omówione skrzyżowania z uwagi na liczbę pasów ruchu, jak i jezdni, z których składa się droga oraz prawidłowe sposoby ich pokonywania przez kierujących w zależności od tego, w którą stronę kontynuują dalszą jazdę, jaką sytuację oraz uczestników ruchu mogą zastać na danym skrzyżowaniu. Celem publikacji jest przybliżenie problematyki związanej z ujawnianiem wykroczeń występujących w tym zakresie, ich prawidłowej kwalifikacji oraz ułatwienia wskazania sprawców zdarzeń drogowych zaistniałych w rejonie skrzyżowania w przypadku podjęcia przez funkcjonariuszy czynności na miejscu zdarzenia drogowego.

Niniejsze opracowanie przeznaczone jest zarówno dla policjantów kursów specjalistycznych z zakresu ruchu drogowego, słuchaczy szkolenia zawodowego podstawowego, jak również dla wszystkich, którzy chcieliby pogłębić swoją wiedzę z zakresu problematyki dotyczącej pokonywania klasycznych skrzyżowań dróg.

Definicje użyte w niniejszej publikacji znajdują się w art. 2 ustawy Prawo o ruchu drogowym.

Rozdział 1.

Definicja skrzyżowania oraz jej interpretacja

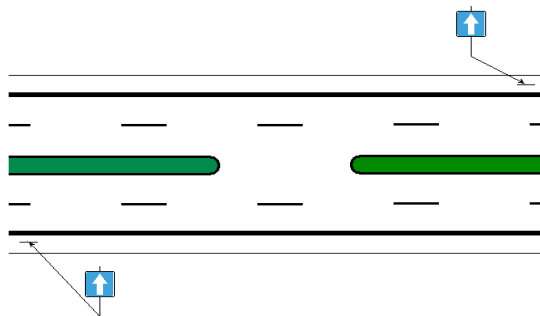
Zgodnie z art. 2 pkt 10 ustawy Prawo o ruchu drogowym, skrzyżowanie jest to część drogi będąca połączeniem dróg albo jezdni jednej drogi w jednym poziomie, z wyjątkiem połączenia drogi o nawierzchni twardej z drogą o nawierzchni gruntowej lub z drogą wewnętrzną.

Z uwagi na konstrukcję definicji skrzyżowania, a zwłaszcza interpretacji przepisów w zakresie jednoznaczności scharakteryzowania, czy dane przecięcie się dróg należy klasyfikować jako skrzyżowanie Departament Dróg Publicznych Ministerstwa Infrastruktury w odpowiedzi na pismo Dyrektora Biura Ruchu Drogowego Komendy Głównej Policji dokonał interpretacji powyższej definicji uwzględniając nową definicję drogi w rozumieniu art. 4 pkt 2 ustawy z dnia 21 marca 1985 r. o drogach publicznych, w myśl której droga oznacza budowlę składającą się z części i urządzeń drogi, budowli ziemnych lub drogowych obiektów inżynierskich, określonych w przepisach wydanych na podstawie art. 7 ustawy z dnia 7 lipca 1994 r. – Prawo budowlane, stanowiącą całość techniczno-użytkową, usytuowaną w pasie drogowym i przeznaczoną do ruchu lub postoju pojazdów, ruchu pieszych, ruchu osób poruszających się przy użyciu urządzenia wspomagającego ruch, jazdy wierzchem lub pędzenia zwierząt.

Obecna definicja skrzyżowania nie zmienia dotychczasowego sposobu klasyfikowania skrzyżowań ani nie wpływa na stosowanie przepisów ustawy Prawo o ruchu drogowym i aktów wykonawczych wydanych na jej podstawie. Wyjątkiem jest tu jedynie przypadek połączenia dwóch lub większej liczby jezdni jednej drogi. Nowa definicja skrzyżowania nie miała na celu rozszerzenie infrastruktury, która powinna stanowić skrzyżowanie w myśl ustawy Prawo o ruchu drogowym, lecz uporządkowanie nomenklatury i stosowanej w tym zakresie praktyki¹.

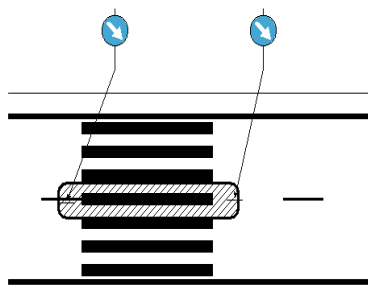
Mając powyższe na uwadze, w myśl odpowiedzi wystosowanej przez Departament Dróg Publicznych Ministerstwa Infrastruktury skrzyżowaniem nie jest przejazd ani jezdnia do zawracania na drodze o dwóch jezdniach głównych (rys. 1).

¹ Stanowisko Departamentu Dróg Publicznych Ministerstwa Infrastruktury dot. interpretacji przepisów ustawy prawo o ruchu drogowym obowiązujących od dnia 21 września 2022 r., znak sprawy: DDP-4.0212.46.2022.



Rys. 1. Jezdnia do zawracania na drodze o dwóch jezdniach głównych

Departament Dróg Publicznych Ministerstwa Infrastruktury analizując § 16 ust. 1 rozporządzenia Ministra Infrastruktury z dnia 24 czerwca 2022 roku w sprawie przepisów techniczno-budowlanych dotyczących dróg publicznych sprecyzował, iż jezdnie rozdziela pas dzielący, a nie wyspy dzielące lub wyspy kanalizujące ruch, w tym stanowiące wyspy azylu na przejściach dla pieszych lub przejazdach dla rowerów, wyspy te nie stanowią skrzyżowań (rys. 2).



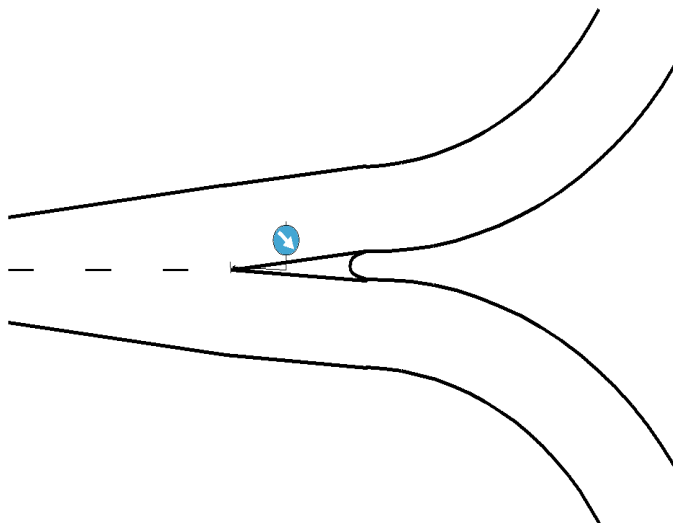
Rys. 2. Azyl na przejściu dla pieszych

W powyżej cytowanej odpowiedzi Ministerstwo Infrastruktury stwierdziło, że wjazdy, zjazdy i wyjazdy z obiektów zlokalizowanych przy drodze lub przejazd awaryjny na drodze o dwóch jezdniach głównych również nie stanowią skrzyżowań (rys. 3).



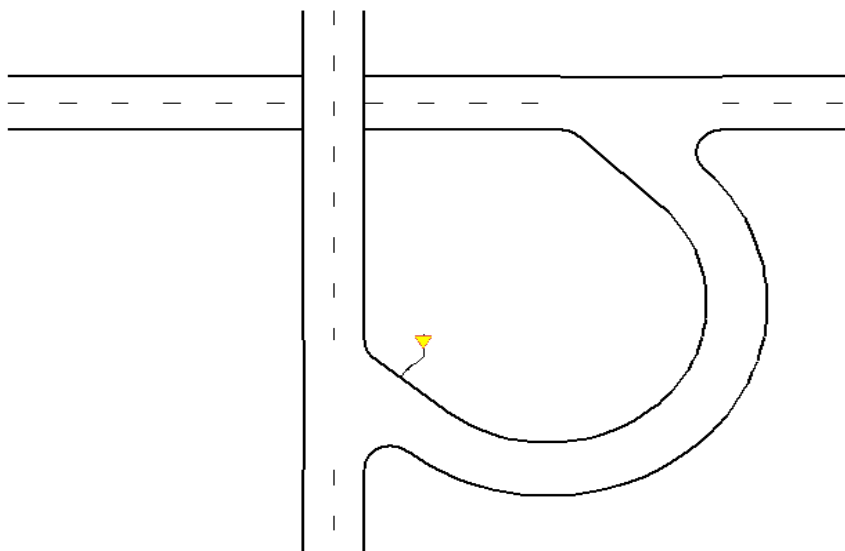
Rys. 3. Wjazd i wyjazd z obiektu zlokalizowanego przy drodze

Natomiast za skrzyżowanie uznaje się miejsce, w którym jezdnie jednej drogi łączą się lub rozwidlają, analogicznie jak miejsce, w którym dwie drogi łączą się lub rozwidlają (rys 4).



Rys. 4. Rozwidlenie się i połączenie jezdni dróg

Skrzyżowaniami będą wzajemne połączenia jezdni, węzła, czyli części drogi publicznej będącej połączeniem dróg publicznych na różnych poziomach (rys. 5).



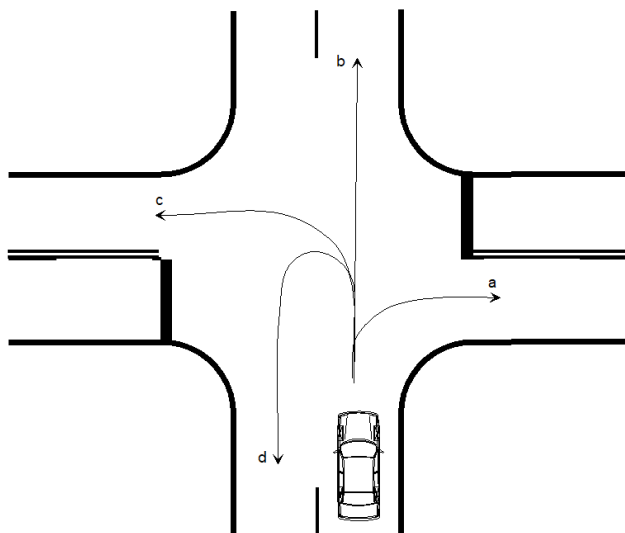
Rys. 5. Rozwidlenie się i połączenie jezdni dróg na różnych poziomach

Rozdział 2.

Kierunki pokonywania skrzyżowań przez kierujących

Skrzyżowanie dróg pozwala na zmianę kierunku jazdy w zależności od tego, gdzie kierujący pojazdem ma zamiar dalej kontynuować ruch. W zależności od tej decyzji kierujący pojazdem może pokonać skrzyżowanie na cztery sposoby (rys. 6):

- a. w prawo,
- b. na wprost,
- c. w lewo,
- d. zawrócić.



Rys. 6. Możliwości pokonania skrzyżowania przez kierującego pojazdem

Zachowanie kierującego na skrzyżowaniu pod kątem pierwszeństwa przejeżdżania pojazdów przez skrzyżowanie, reguluje art. 5 ustawy Prawo o ruchu drogowym. Wskazuje on wprost, że uczestnik ruchu, więc również kierujący pojazdem jest obowiązany stosować się do poleceń i sygnałów dawanych przez osoby kierujące ruchem lub uprawnione do jego kontroli, następnie sygnałów świetlnych oraz znaków drogowych, nawet wówczas, gdy z przepisów ustawy wynika inny sposób zachowania

niż nakazany przez te osoby, sygnały świetlne lub znaki drogowe. Ponadto ust. 2 i ust. 3 powyższego artykułu w sposób jednoznaczny wskazuje hierarchię pod kątem ich kolejności a co za tym idzie, ich respektowania. Pierwszeństwo w tej hierarchii ma:

- a. osoba kierująca ruchem drogowym lub uprawniona do jego kontroli,
- b. sygnały świetlne,
- c. znaki drogowe (pionowe i poziome).

Art. 5 ust. 1 ustawy Prawo o ruchu drogowym na samym końcu powyższej hierarchii, za wyżej wypunktowanymi, stawia przepisy ustawy, z których wynika sposób zachowania uczestnika ruchu i innej osoby znajdującej się na drodze.

Ponadto na kierującym zbliżającym się do skrzyżowania ciążą dodatkowo obowiązki wynikające z ustawy Prawo o ruchu drogowym, a mianowicie są to:

- art. 25 ust. 1 – zachowanie szczególnej ostrożności i ustąpienia pierwszeństwa pojazdowi nadjeżdżającemu z prawej strony, a jeżeli skręca w lewo – także jadącemu z kierunku przeciwnego na wprost lub skręcającemu w prawo.
- art. 25 ust. 2 – przepisu ust. 1 nie stosuje się do pojazdu szynowego, który ma pierwszeństwo w stosunku do innych pojazdów, bez względu na to, z której strony nadjeżdża.
- art. 22 ust. 5 – zawczasu i wyraźnie sygnalizować zamiar zmiany kierunku lub pasa ruchu oraz zaprzestać sygnalizowania niezwłocznie po wykonaniu manewru.
- art. 22 ust 2 – kierujący ma obowiązek zbliżyć się do prawej krawędzi jezdni – jeżeli zamierza skręcić w prawo. Do środka jezdni lub na jezdni o ruchu jednokierunkowym do lewej jej krawędzi – jeżeli zamierza skręcić w lewo.

2.1. Zasada zachowania szczególnej ostrożności

Obowiązek zachowania szczególnej ostrożności wynikający z art. 25 ust. 1 ustawy Prawo o ruchu drogowym dotyczy zarówno zmiany kierunku ruchu, jak i zmiany zajmowanego pasa ruchu.

Definicja „szczególnej ostrożności” wynikająca z art. 2 pkt. 22 ustawy Prawo o ruchu drogowym kwalifikuje ją jako ostrożność polegającą na zwiększeniu uwagi i dostosowaniu zachowania uczestnika ruchu do warunków i sytuacji zmieniających się na drodze, w stopniu umożliwiającym odpowiednio szybkie reagowanie. „Szczególna ostrożność” jest kwalifikowana postacią „ostrożności”. Oznacza to, że jest to pojęcie obejmujące szerszy katalog działań kierującego. Te działania, to w szczególności nie tylko obserwowanie przedpola jazdy, ale również otoczenia wokół idące w parze z dostosowaniem techniki jazdy jak i prędkości pojazdu do możliwości dynamicznej zmiany warunków drogowych umożliwiające ewentualne podjęcie manewru obronnego pozwalającego na uniknięcie niebezpiecznej sytuacji mogącej nieoczekiwanie

wystąpić na drodze. Zgodnie z wyrokiem Sądu Okręgowego w Gliwicach w przypadku manewru zmiany kierunku jazdy na skrzyżowaniu szczególnie ostrożność ponadto polega na upewnieniu się, czy można dokonać zmiany kierunku jazdy bez utrudnienia ruchu lub jego zagrożenia. Innymi słowy kierujący pojazdem musi być na tyle uważny, by zdążyć zaniechać zmiany kierunku jazdy lub pasa ruchu, gdyby jego kontynuowanie stwarzało zagrożenie dla ruchu drogowego lub zmuszało innego uczestnika ruchu do podjęcia manewru obronnego².

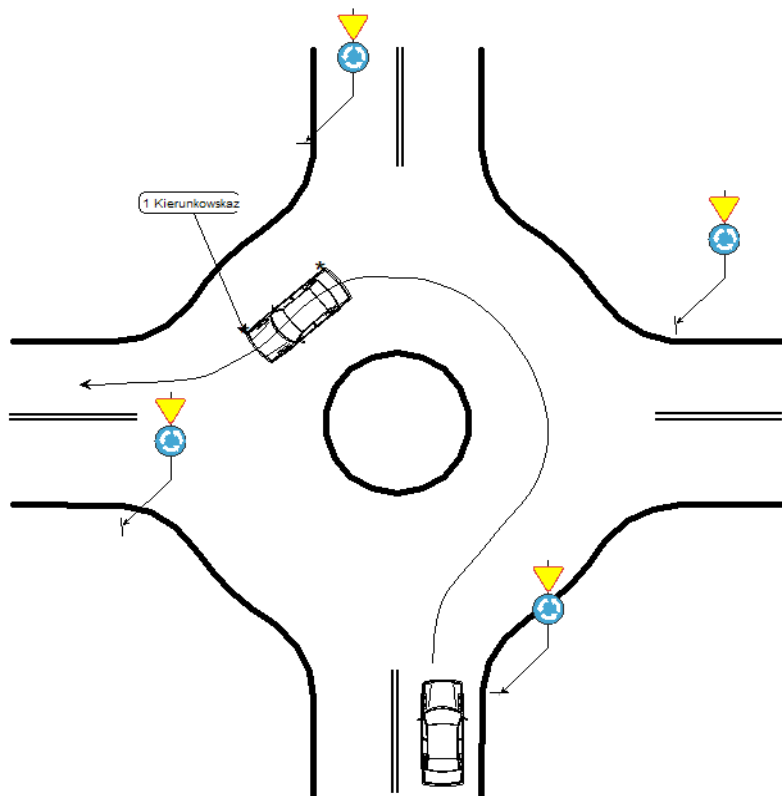
2.2. Prawidłowe sygnalizowanie zamiaru zmiany kierunku jazdy lub pasa ruchu

Zamiar zmiany kierunku lub pasa ruchu powinien być sygnalizowany zawnazasu i wyraźnie. Oznacza to, że to na kierującym pojazdem zamierzającym zmienić kierunek jazdy ciąży obowiązek takiego zasygnalizowania tego manewru, aby inni uczestnicy ruchu jednoznacznie odebrali jego zamiar. Kierujący ma obowiązek zawnazasu zasygnalizować zamiar, tak aby dało to czas na dostosowanie zachowania innym uczestnikom ruchu do dynamicznie zmieniającej się sytuacji. Jednak problematyczna była interpretacja sygnalizowania zamiaru zmiany kierunku na skrzyżowaniu oznakowanym znakiem C-12 „ruch okrężny”. Na takim skrzyżowaniu ruch odbywa się dookoła wyspy lub placu w kierunku wskazanym na znaku. Współwystępowanie tego znaku ze znakiem A-7 „ustęp pierwszeństwa” skutkuje tym, że wjeżdżający jest zobowiązany do ustąpienia pierwszeństwa przejazdu pojazdom znajdującym się już na takim skrzyżowaniu. Nie zmienia to faktu, że ruch odbywa się dalej w kierunku wskazanym znakiem C-12. Skrzyżowanie o ruchu okrężnym zgodnie z wyrokiem Wojewódzkiego Sądu Administracyjnego w Lublinie należy traktować jak „zwykle” skrzyżowanie i włączenie sygnalizacji powinno mieć miejsce w czasie zjeżdżania ze skrzyżowania, bowiem wtedy występuje zmiana kierunku ruchu. Przy wjeździe na skrzyżowanie o ruchu okrężnym nie następuje zmiana kierunku jazdy i brak jest podstaw, by zamiar takiego manewru należało wcześniej zasygnalizować³. Podobne stanowisko podziela Naczelny Sąd Administracyjny, który uszczegółowił wjazd na skrzyżowanie o ruchu okrężnym, dokonując jego podziału na wjazd na pas ruchu już zajmowany przez kierującego oraz wjazd połączony ze zmianą pasa ruchu. W tym drugim przypadku, czyli wjazdu na skrzyżowanie o ruchu okrężnym z wieloma pasami ruchu połączone ze zmianą zajmowanego pasa przez kierowany pojazd

² Wyrok Sądu Okręgowego w Gliwicach - VI Wydział Karny Odwoławczy z dnia 23 stycznia 2019 r., VI Ka 1048/18.

³ Wyrok Wojewódzkiego Sądu Administracyjnego w Lublinie z dnia 25 stycznia 2018 r., III SA/Lu 326/17.

istnieje obowiązek sygnalizowania takiego manewru. Przy czym sygnalizowanie kierunkowskazem dotyczy wówczas manewru zmiany pasa ruchu, a nie kierunku jazdy. Dopiero opuszczenie tego skrzyżowania jest zmianą kierunku jazdy (rys. 7)⁴.

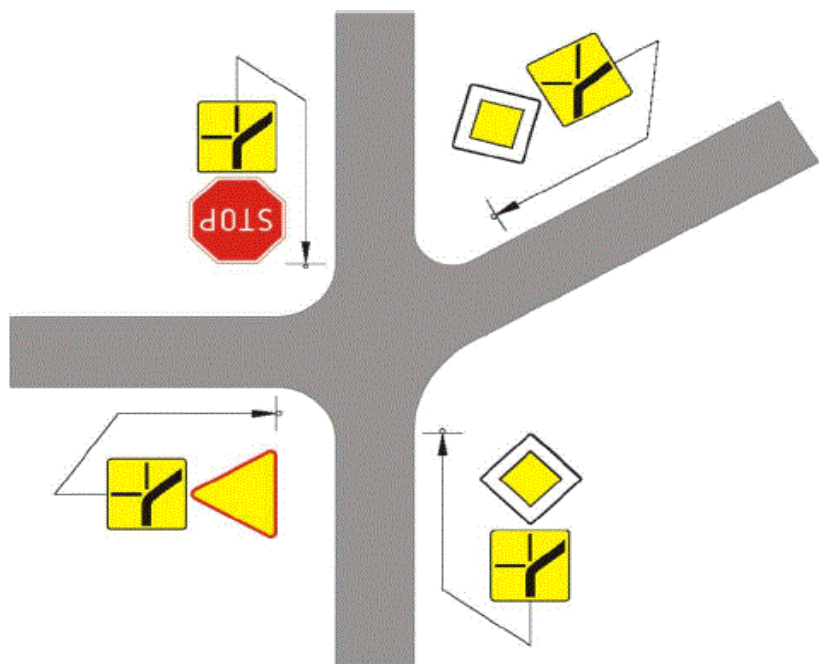


Rys. 7. Sygnalizowanie manewru zjazdu ze skrzyżowania o ruchu okrężnym

Inaczej przedstawia się sytuacja na skrzyżowaniu, na którym na drodze z pierwszeństwem przejazdu znajduje się znak D-1 „droga z pierwszeństwem”, a pod nim znajduje się tabliczka T-6a wskazująca rzeczywisty przebieg drogi z pierwszeństwem przez skrzyżowanie i jest ona umieszczona wraz ze znakiem D-1 na drodze z pierwszeństwem. Na takim skrzyżowaniu na drodze podporządkowanej znajduje się znak A-7 „ustąp pierwszeństwa” lub B-20 „stop”, a pod nim tabliczka T-6c wskazująca

⁴ Wyrok Naczelnego Sądu Administracyjnego z dnia 27 lutego 2020 r., I OSK 2025/18.

rzeczywisty przebieg drogi z pierwszeństwem przez skrzyżowanie. Na takim skrzyżowaniu w myśl Rozporządzenia Ministra Infrastruktury z dnia 3 lipca 2003 roku w sprawie szczegółowych warunków technicznych dla znaków i sygnałów drogowych oraz urządzeń bezpieczeństwa ruchu drogowego i warunków ich umieszczania na drogach należy sygnalizować zamiar zmiany kierunku w przypadku, gdy droga z pierwszeństwem biegnie nie na wprost, lecz skręca w prawo lub w lewo. Wynika to z zasady stosowania tych znaków i tabliczek opisanych w ww. rozporządzeniu w punkcie 5.2.1.3., z których wynika wprost, że w takim przypadku droga z pierwszeństwem zmienia kierunek na skrzyżowaniu (rys. 8).



Rys. 8. Przykładowe oznakowanie na skrzyżowaniu z drogą z pierwszeństwem zmieniającą kierunek

Kierujący pojazdem jest obowiązany po wykonaniu manewru zmiany kierunku jazdy niezwłocznie zaprzestać jego sygnalizowania. W przypadku, gdy pojazd nie jest wyposażony w kierunkowskazy, kierujący pojazdem jest obowiązany zawczasu i wyraźnie sygnalizować zamiar zmiany kierunku jazdy lub pasa ruchu przez wyciągnięcie ręki w stronę zamierzonej zmiany kierunku jazdy lub pasa ruchu (art. 22 ust. 5a ustawy Prawo o ruchu drogowym).

Rozdział 3.

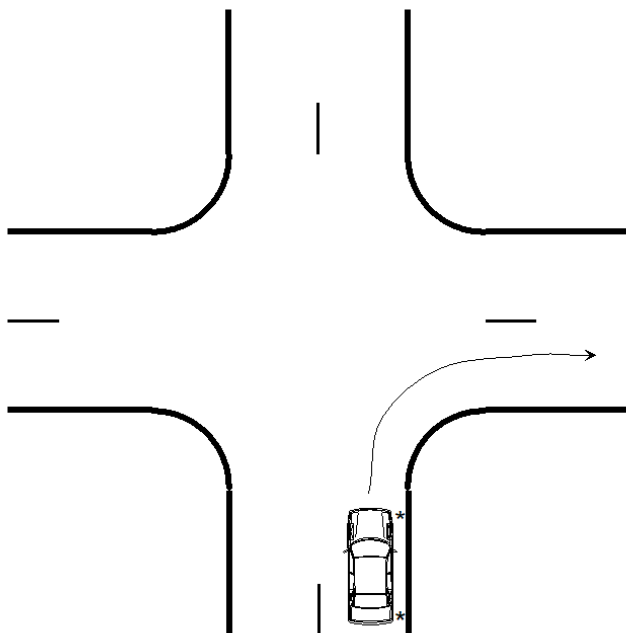
Rodzaje skrzyżowań oraz sposoby ich pokonywania

Podczas pokonywania skrzyżowania kierujący powinien uwzględnić rodzaj skrzyżowania, a są to:

- skrzyżowanie dróg równorzędnych;
- skrzyżowanie oznaczone znakami drogowymi pionowymi, poziomymi;
- skrzyżowanie z sygnalizacją świetlną;
- skrzyżowania o ruchu okrężnym.

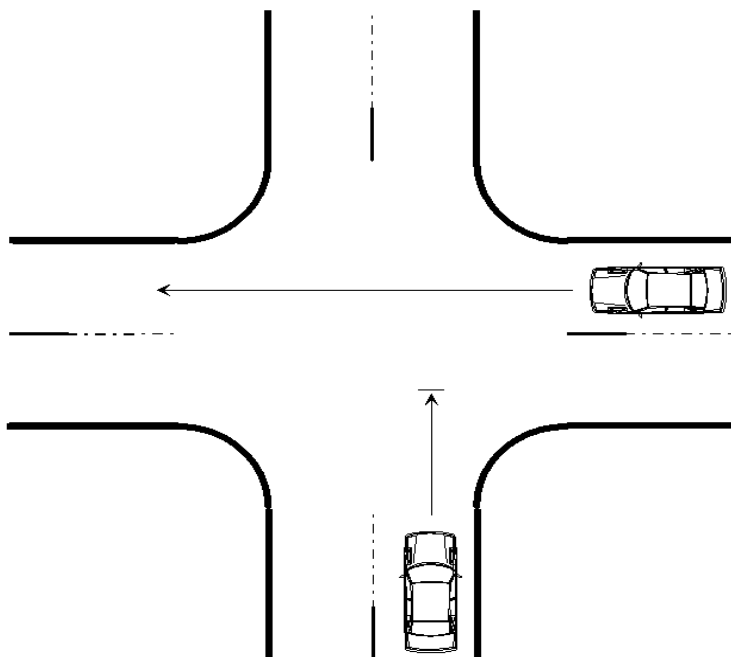
3.1. Skrzyżowanie dróg równorzędnych

Na skrzyżowaniu dróg równorzędnych skręcając w prawo kierujący sygnalizuje zamiar zmiany kierunku jazdy poprzez włączenie prawego kierunkowskazu, a następnie jest zobowiązany zbliżyć się do prawej krawędzi jezdni (rys. 9).



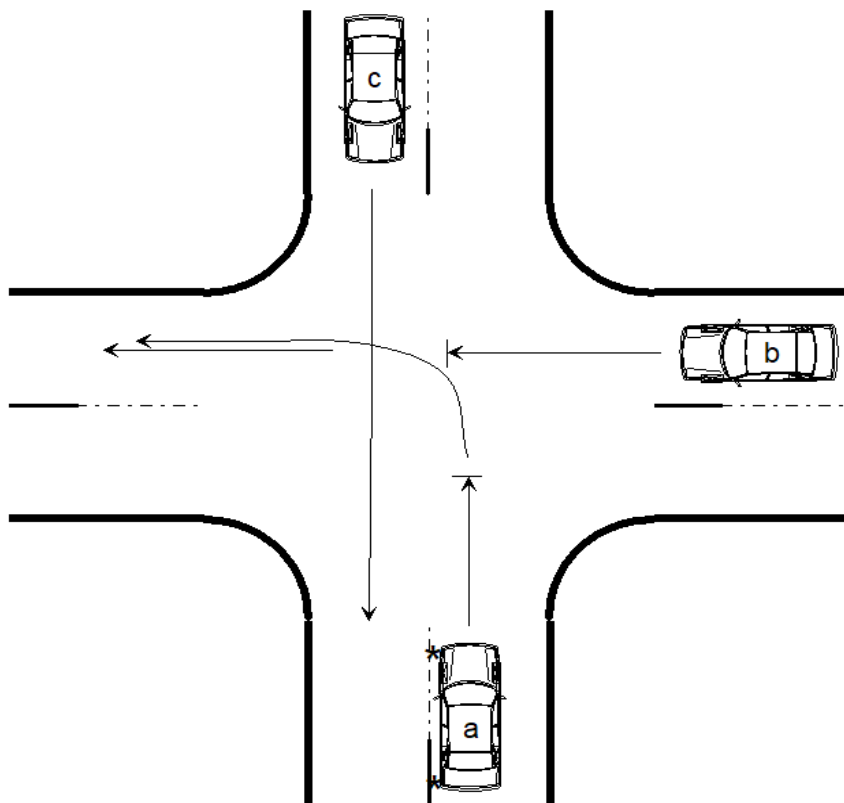
Rys. 9. Sposób wykonania manewru zmiany kierunku w prawo na skrzyżowaniu

Przejeżdżając na wprost przez skrzyżowanie kierujący nie włącza kierunkowskazów, ustępuje pierwszeństwa pojazdowi jadącemu z prawej strony (rys. 10).



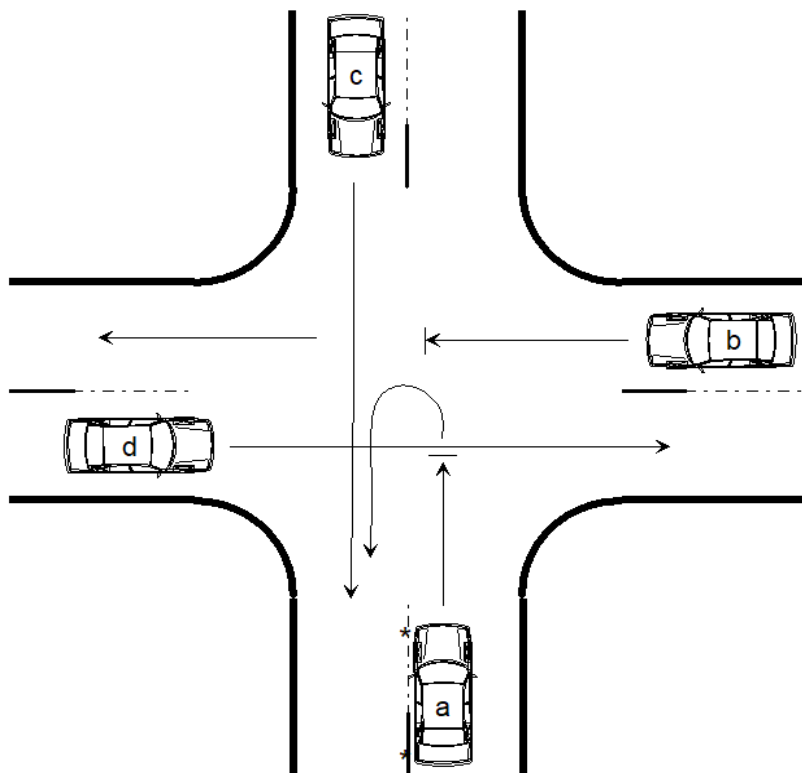
Rys. 10. Sposób pokonania skrzyżowania na wprost

Wykonując manewr skręcania w lewo kierujący samochodem (a) sygnalizuje zamiar zmiany kierunku jazdy poprzez włączenie lewego kierunkowskazu, ustępuje pierwszeństwa przejazdu pojazdowi nadjeżdżającemu z prawej strony (b) i pojazdowi nadjeżdżającemu z przeciwnego kierunku ruchu (c). Ponadto, jeśli kierujący zamierza skręcić w lewo, jest zobowiązany zbliżyć się do środka jezdni lub na jezdni o ruchu jednokierunkowym do lewej jej krawędzi (rys. 11).



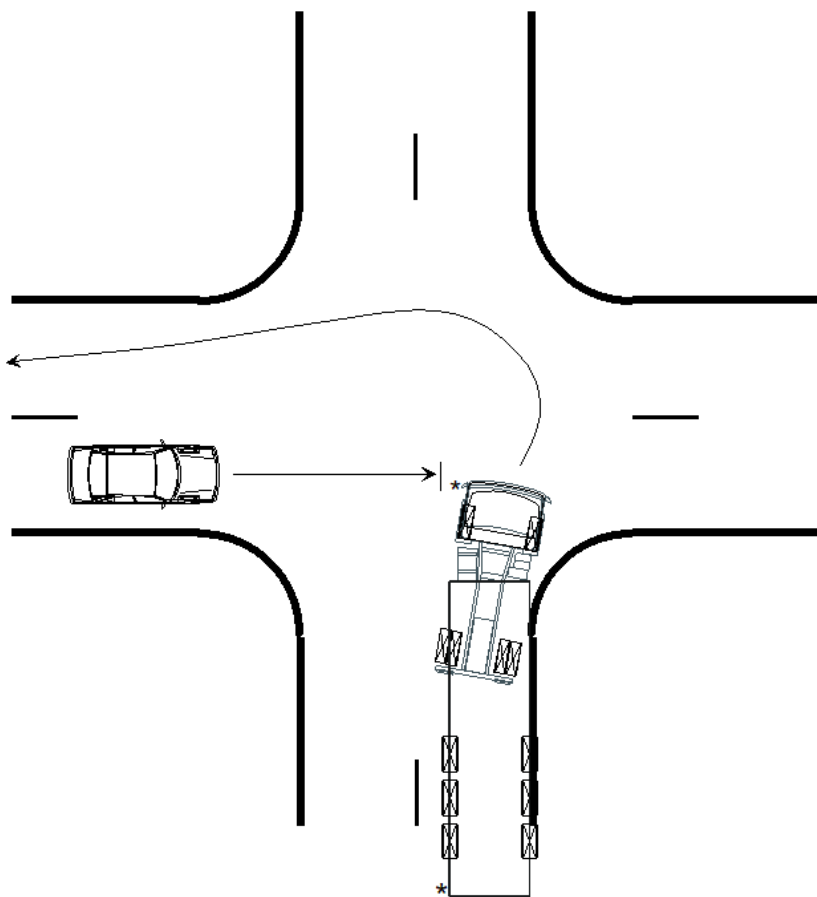
Rys. 11. Sposób wykonania manewru zmiany kierunku w lewo na skrzyżowaniu

Wykonując manewr zawracania kierujący pojazdem (a), sygnalizuje zamiar zmiany kierunku jazdy poprzez włączenie lewego kierunkowskazu, ustępuje pierwszeństwa przejazdu pojazdowi nadjeżdżającemu z prawej strony (b), pojazdowi nadjeżdżającemu z przeciwnego kierunku ruchu (c) i nadjeżdżającemu z lewej strony (d). Ponadto, jeśli kierujący zamierza zawrócić, jest zobowiązany zbliżyć się do środka jezdni (rys. 12).



Rys. 12. Sposób wykonania manewru zawracania na skrzyżowaniu

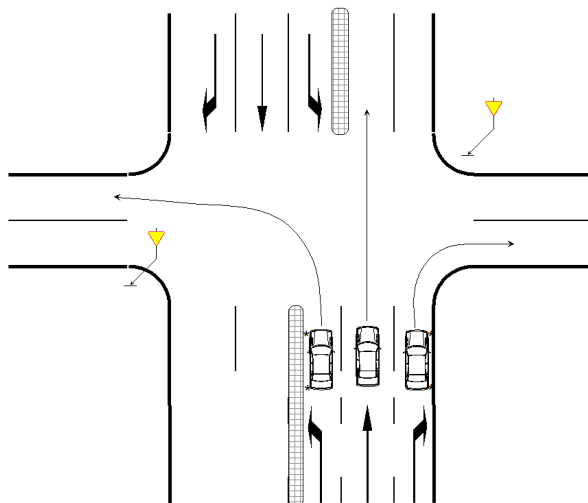
W przypadku pokonywania skrzyżowania przez pojazd, którego wymiary uniemożliwiają wykonanie zmiany kierunku ruchu w myśl art. 22 ust. 3 ustawy Prawo o ruchu drogowym, zasada zjazdu do prawej krawędzi jezdni, do środka jezdni lub lewej krawędzi jezdni w zależności, w którym kierunku kierujący chce pokonać skrzyżowanie, ma prawo nie stosować się do ww. obowiązków. Jest to spowodowane wymiarami pojazdu i wymuszeniem na kierującym takim pojazdem pokonanie skrzyżowania w taki sposób, aby tylna oś pojazdu lub zespołu pojazdów nie najechała na inne pojazdy na skrzyżowaniu lub elementy infrastruktury skrzyżowania (rys 13).



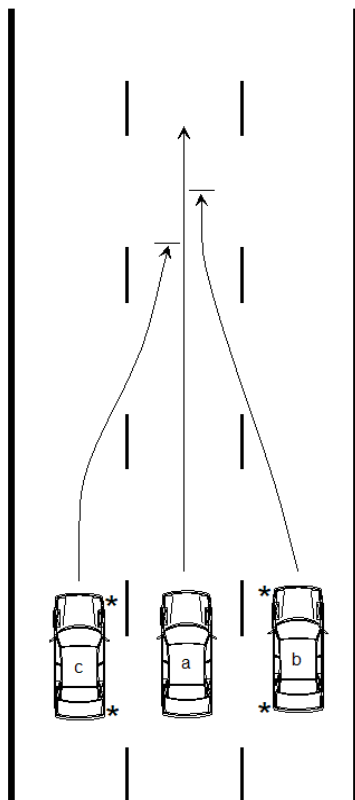
Rys. 13. Sposób pokonania skrzyżowania przez pojazd którego wymiary uniemożliwiają skrócenie zgodnie z zasadami

3.2. Zmiana kierunku ruchu na skrzyżowaniach dwujezdniowych z wieloma pasami ruchu

Zmiana kierunku ruchu na skrzyżowaniach dróg dwujezdniowych odbywa się zgodnie z wcześniej przytoczonymi i przedstawionymi zasadami pokonywania skrzyżowań przez kierujących ujętymi w punkcie 3.1. Z uwagi na występowanie kilku pasów ruchu, kierujący musi zająć odpowiedni pas ruchu podczas wykonywania manewru zmiany kierunku ruchu (rys. 14). Efektem takiej sytuacji jest wykonanie manewru zmiany pasa ruchu przed manewrem zmiany kierunku. Biorąc powyższe pod uwagę kierujący ma obowiązek jazdy po prawej jezdni drogi dwujezdniowej, nie wliczając w to jezdni przeznaczonej do dojazdu do nieruchomości położonej przy drodze, co wynika wprost z art. 16 ust. 2 ustawy Prawo o ruchu drogowym. W sytuacji zmiany kierunku w lewo lub jazdy na wprost poruszając się po jezdni z wieloma pasami ruchu wyznaczonymi do opuszczenia skrzyżowania w wyznaczonym przez znaki poziome kierunku, to jest znak P-8a „strzałka kierunkowa na wprost”, znak P-8b „strzałka kierunkowa do skręcania” lub znak P-8c „strzałka kierunkowa do zawracania”, kierujący będzie musiał dodatkowo wykonać manewr zmiany pasa ruchu (rys. 15). W tej sytuacji kierujący (pojazd c) ma obowiązek ustąpić pierwszeństwa jadącemu po pasie ruchu, na który zamierza wjechać (pojazd a) oraz pojazdowi wjeżdżającemu na ten pas ruchu z prawej strony (pojazd b). Wykonując manewr zmiany pasa ruchu kierujący ma obowiązek zawnoczasu i wyraźnie sygnalizować kierunkowskazem ten zamiar.



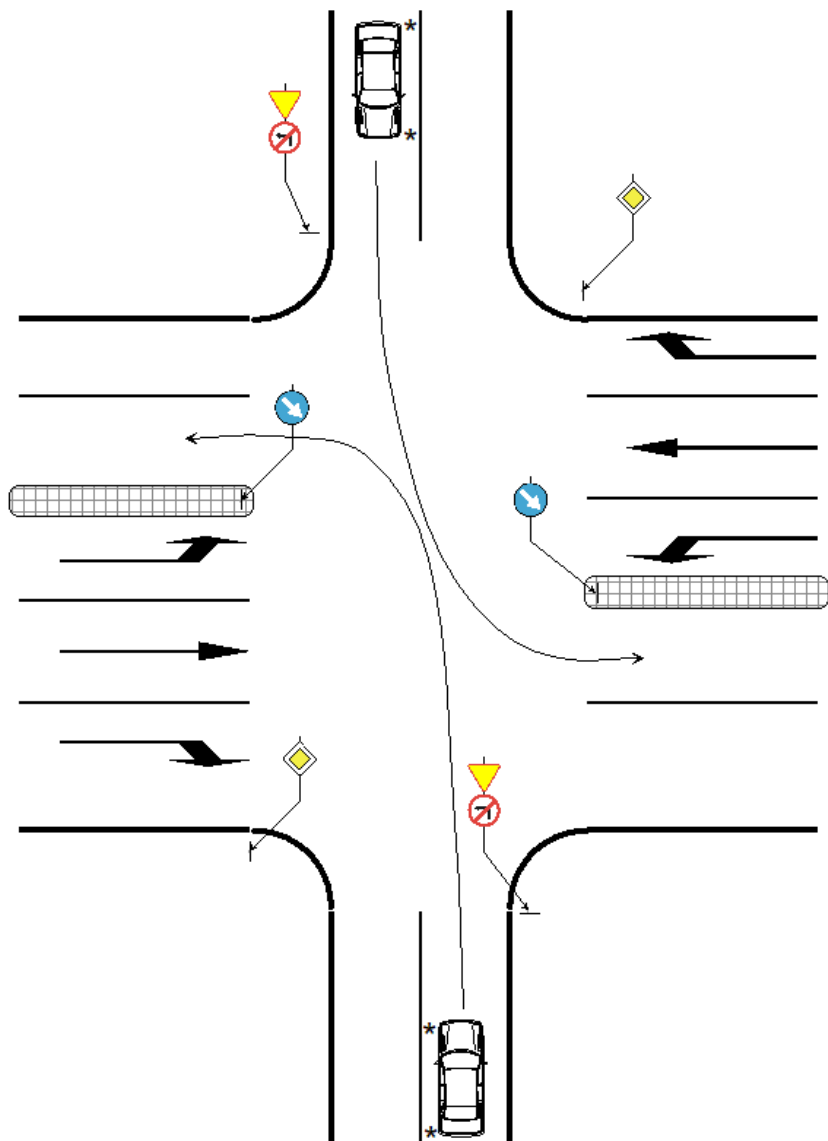
Rys. 14. Sposoby pokonania skrzyżowania z drogą dwujezdniową z wieloma pasami ruchu



Rys. 15. Zmiana pasa ruchu

Kierujący pojazdem w celu pokonania skrzyżowania z pasem rozdzielającym dwie jezdnie drogi w którą zamierza skręcić ma obowiązek stosować się do znaku B21 „zakaz skręcania w lewo”. Znak ten w myśl § 22 ust. 1 Rozporządzenia Ministrów Infrastruktury oraz Spraw Wewnętrznych i Administracji z dnia 31 lipca 2002 roku w sprawie znaków i sygnałów drogowych zakazuje skręcania w lewo oraz zawracania. Obowiązuje on na najbliższym skrzyżowaniu. Jednak w przypadku umieszczenia go w obrębie skrzyżowania dotyczy tylko najbliższej jezdni, przed którą został umieszczony (rys. 16). Analogicznie wygląda zakres obowiązywania znaku B-22 „zakaz skręcania w prawo”. Obowiązuje on na najbliższym skrzyżowaniu lub na najbliższej jezdni, jeśli został umieszczony w rejonie skrzyżowania. Kierujący pojazdem wykonując manewr skręcania w lewo ma obowiązek zastosować się do znaku B-21 umieszczonego w obrębie skrzyżowania nie może skręcić w jezdnię bezpośrednio za znakiem ponieważ jechałby w kierunku kolizyjnym względem innych

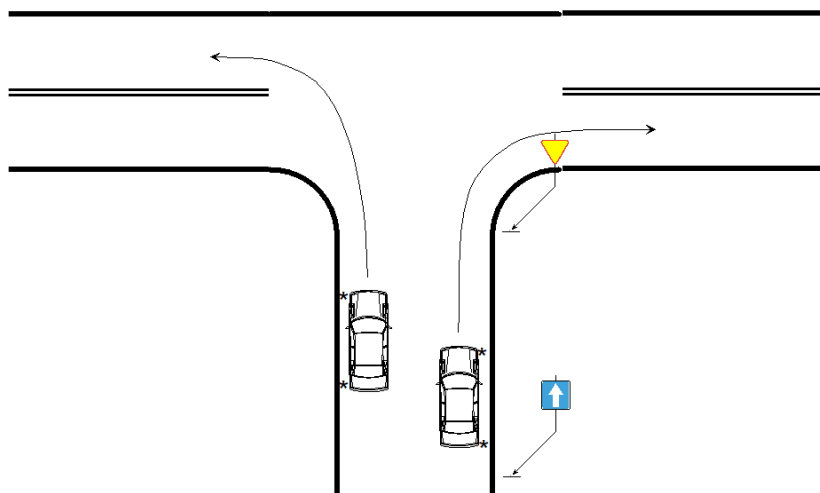
pojazdów. Może on opuścić skrzyżowanie skręcając w jezdnię następną. Ponadto znak C-11 „nakaz jazdy z prawej strony znaku” dodatkowo wskazuje, z której strony znaku ma przejechać pojazd, aby kierujący mógł opuścić skrzyżowanie zgodnie z przepisami.



Rys. 16. Sposoby pokonania skrzyżowania z drogą dwujezdnową z wieloma pasami ruchu i znakiem pionowym B-21

3.3. Zmiana kierunku ruchu na skrzyżowaniu z drogą jednokierunkową

Zmiana kierunku ruchu podczas wyjeżdżania z drogi jednokierunkowej odbywa się zgodnie z wcześniej przedstawionymi zasadami ujętymi w punkcie 3.1, jednak istotne jest, aby kierujący pamiętał o ustawieniu pojazdu zgodnie z przepisami, czyli skręcając w prawo należy ustawić pojazd możliwie blisko prawej krawędzi jezdni, sygnalizując zawczasu i wyraźnie zamiar zmiany kierunku ruchu prawym kierunkowskazem. Natomiast skręcając w lewo należy ustawić pojazd możliwie blisko lewej krawędzi jezdni, sygnalizując zawczasu i wyraźnie zamiar zmiany kierunku ruchu lewym kierunkowskazem. Wyżej wymienione zachowanie kierującego ma zastosowanie na drodze jednokierunkowej o oznaczonych, jak i nieoznaczonych znakami poziomymi pasach ruchu (rys. 17).

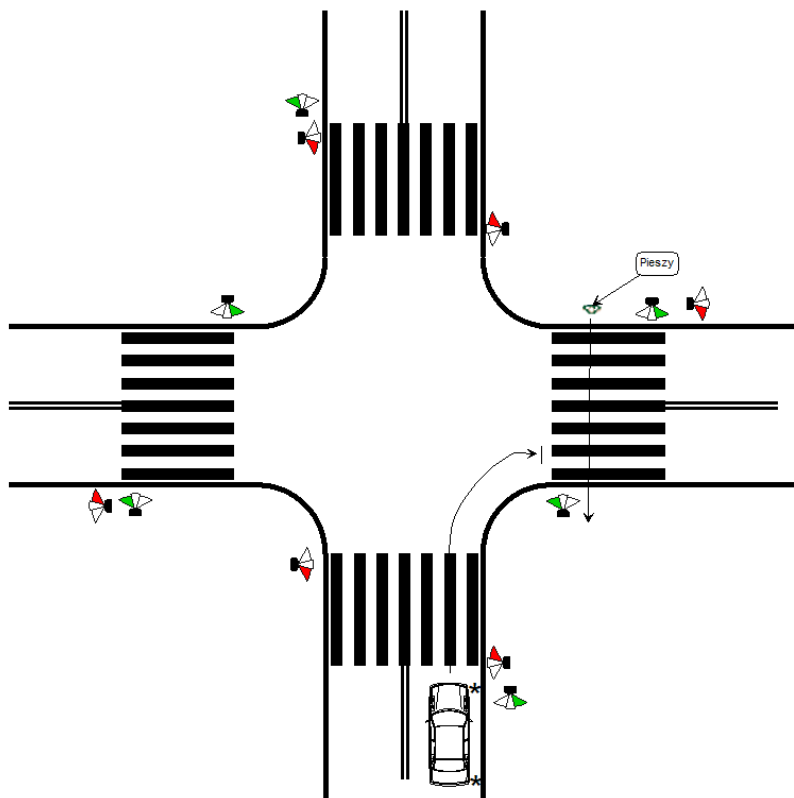


Rys. 17. Sposób pokonania skrzyżowania z drogą jednokierunkową, po której się porusza kierujący

Rozdział 4.

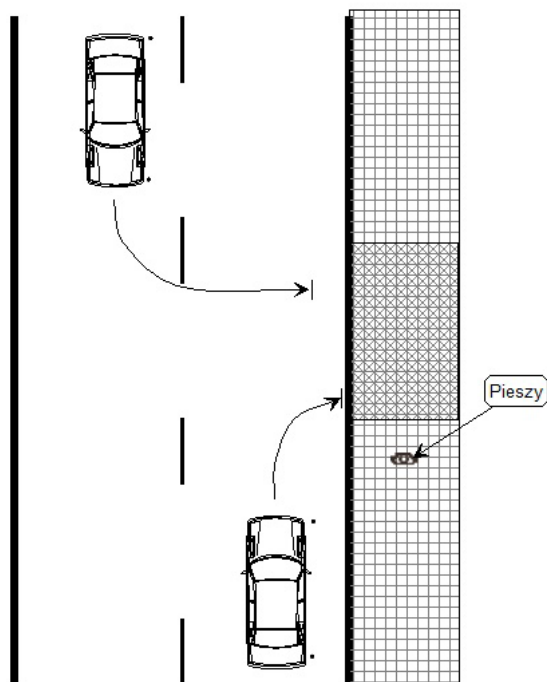
Zachowanie się kierującego w stosunku do pieszych, rowerzystów i kierujących hulajnogami elektrycznymi

Podczas zmiany kierunku ruchu należy zwrócić szczególną uwagę na pieszych uczestników ruchu znajdujących się na przejściach dla pieszych oraz w obrębie skrzyżowania. Przy zmianie kierunku ruchu przez kierującego pieszy przechodzący przez drogę, na którą kierujący ma zamiar wjechać ma pierwszeństwo, a kierujący pojazdem skręcający w drogę poprzeczną jest obowiązany ustąpić pierwszeństwa pieszemu przechodzącemu na skrzyżowaniu przez jezdnię drogi, na którą wjeżdża (rys. 18).



Rys. 18. Pokonanie skrzyżowania w prawo wraz z ustąpieniem pierwszeństwa pieszemu

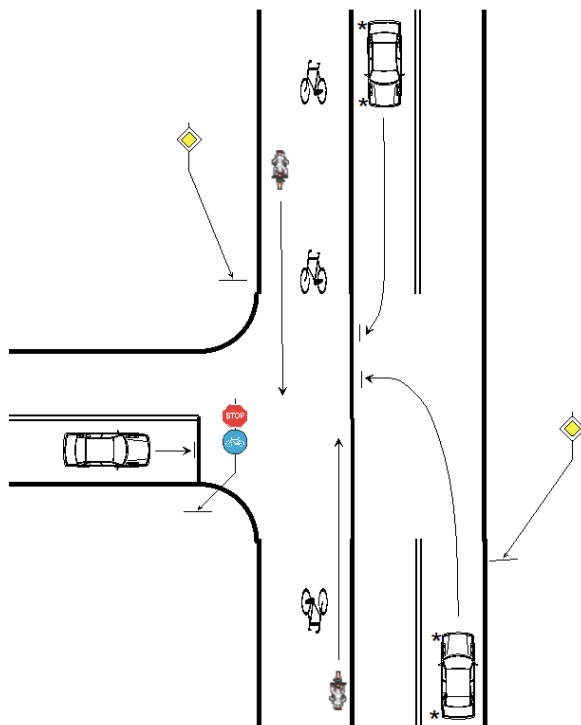
Ponadto przejeżdżając przez drogę dla pieszych lub drogę dla pieszych i rowerów, kierujący jest obowiązany jechać powoli i ustąpić pierwszeństwa pieszemu. Powyższe obowiązki wynikają z art. 26 ustawy Prawo o ruchu drogowym (rys. 19).



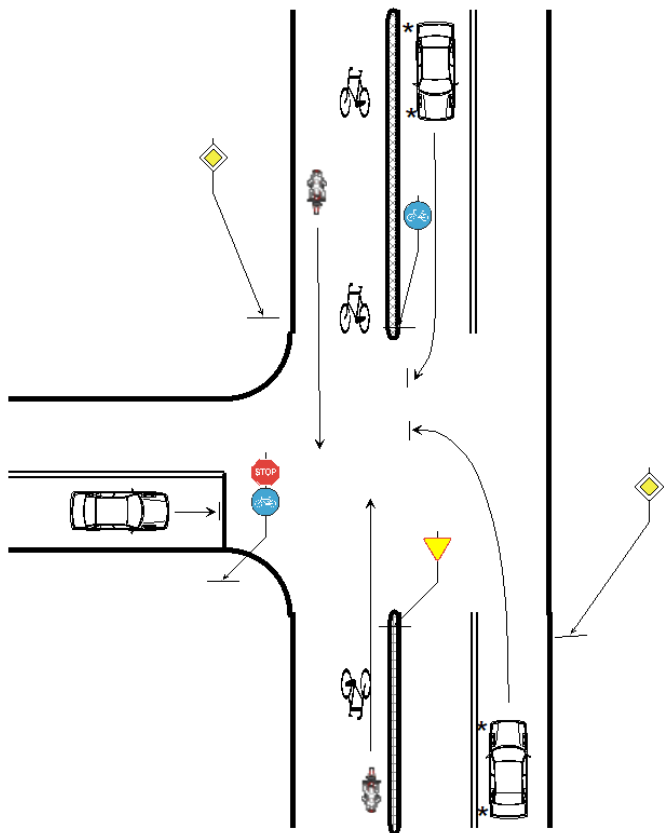
Rys. 19. Przykład zmiany kierunku przez kierującego, w których ma on obowiązek ustąpić pierwszeństwa pieszemu

Uczestnikami ruchu drogowego są również rowerzyści, kierujący hulajnogami elektrycznymi, urządzeniami transportu osobistego oraz osoby poruszające się przy użyciu urządzeń wspomagających ruch korzystających z drogi. Kierujący pojazdem, który skręca w drogę poprzeczną jest obowiązany zachować szczególną ostrożność i ustąpić pierwszeństwa kierującemu rowerem, hulajnogą elektryczną lub urządzeniem transportu osobistego oraz osobie poruszającej się przy użyciu urządzenia wspomagającego ruch, jadącym na wprost po jezdni, pasie ruchu dla rowerów, drodze dla pieszych i rowerów, drodze dla rowerów lub innej części drogi, którą zamierza opuścić. Przykładową sytuację przedstawiają rys. 20 i 21, gdzie droga dla rowerów jest oddzielona od jezdni pasem zieleni.

W każdym przypadku kierujący pojazdami przed wjazdem na skrzyżowanie i kontynuowaniem jazdy w wyznaczonym kierunku będą musieli ustąpić pierwszeństwa kierującym rowerami znajdującymi się na drodze dla rowerów.



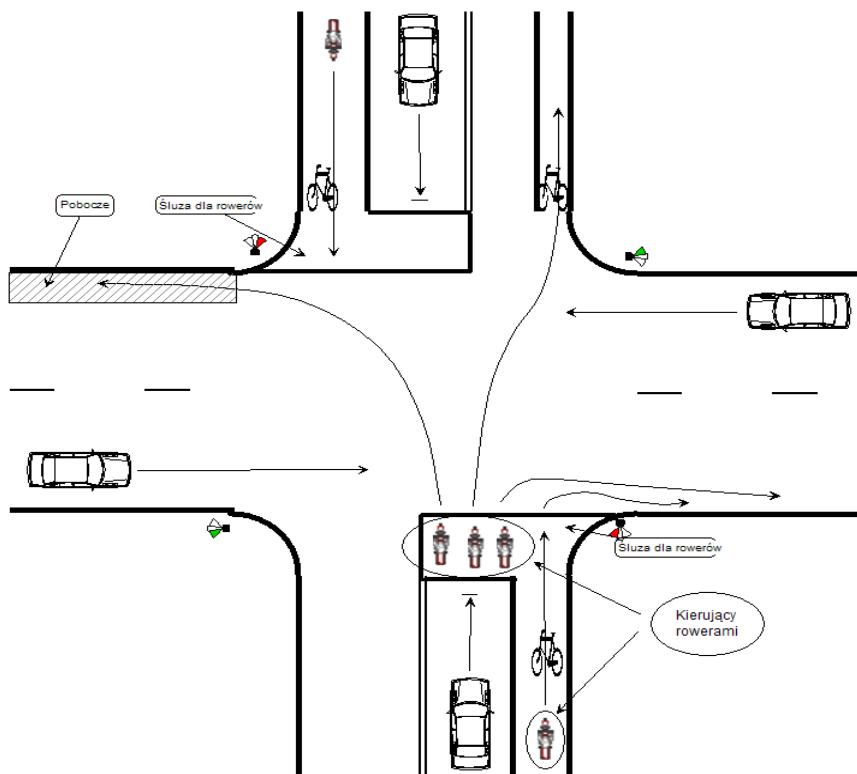
Rys 20. Przykład pokonania skrzyżowania z drogą dla rowerów



Rys. 21. Przykład pokonania skrzyżowania z drogą dla rowerów wydzieloną poprzez pas zieleni

Na szczególną uwagę zasługuje tutaj omówienie przypadku wykorzystania w sposób prawidłowy śluzy dla rowerów. W myśl art. 33 ust. 1a ustawy Prawo o ruchu drogowym kierujący rowerem lub hulajnogą elektryczną może zatrzymać się w śluzie dla rowerów obok innych kierujących tymi pojazdami. Jest obowiązany opuścić ją kiedy zaistnieje możliwość kontynuowania jazdy w zamierzonym kierunku i zająć miejsce na jezdni zgodnie z możliwościami infrastruktury drogi, po której się porusza. Może dalej po pokonaniu skrzyżowania i zmianie kierunku ruchu korzystać z drogi dla rowerów, drogi dla pieszych i rowerów lub pasa ruchu dla rowerów, jeśli są one wyznaczone dla kierunku, w którym się porusza. W przypadku braku tych elementów infrastruktury może dalej kontynuować jazdę na zasadach przewidzianych dla wszystkich kierujących. Korzystając z jezdni jest obowiązany jechać możliwie blisko jej prawej krawędzi oraz nie może zajmować więcej niż jednego pasa ruchu, jeśli są one wyznaczone, o czym mówi art. 16 ust. 4 ustawy Prawo o ruchu drogowym. Ponadto

w myśl art. 16 ust. 5 ustawy Prawo o ruchu drogowym ma obowiązek poruszać się po poboczu, chyba, że nie nadaje się ono do jazdy lub ruch pojazdu utrudniałby ruch pieszych. W przypadku, gdy kierujący rowerem ma zamiar dojechać do skrzyżowania może skorzystać również z prawa wyprzedzania innych niż rower powoli jadących pojazdów z ich prawej strony (art. 24 ust. 12 ustawy Prawo o ruchu drogowym), co pozwoli na dojazd do śluzu rowerowej, a następnie jej opuszczenie (rys. 22).



Rys. 22. Przykład pokonywania skrzyżowania przez kierujących rowerami z wykorzystaniem śluzu dla rowerów

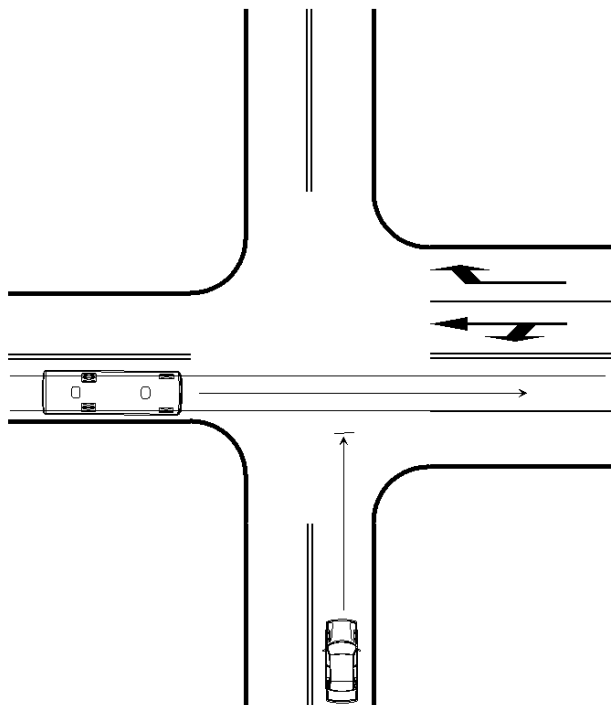
Jak wynika z powyższego przykładu (rys. 22), kierujący rowerami będą mogli opuścić śluzę dla rowerów jako pierwsi przed innymi pojazdami, a następnie kontynuować jazdę w każdym kierunku korzystając z drogi dla rowerów, jezdni lub pobocza. Kierujący hulajnogą elektryczną może zatrzymać się w śluzie dla rowerów obok innych kierujących tymi pojazdami. Jest obowiązany opuścić ją, kiedy zaistnieje możliwość kontynuowania jazdy w zamierzonym kierunku.

Rozdział 5.

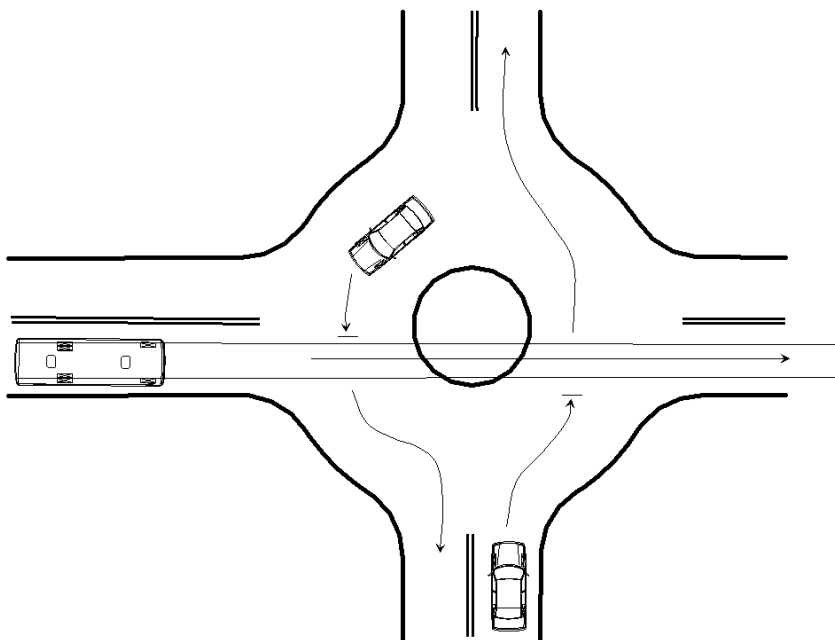
Zachowanie się kierującego w stosunku do pojazdu szynowego

Na skrzyżowaniu oznakowanym znakiem drogowym A-21 „tramwaj”, kierujący może spodziewać się pojazdów szynowych. W tym celu powinien zwrócić szczególną uwagę na oznakowanie w obrębie skrzyżowania, tj. znaki pionowe, poziome, sygnalizację świetlną oraz to, czy ruch kierowany jest przez osobę uprawnioną.

Kierujący przejeżdżający przez skrzyżowanie ustępuje pierwszeństwa pojazdowi szynowemu, bez względu na to, z której strony nadjeżdża (rys. 23). Powyższe zasady obowiązują na skrzyżowaniu o ruchu okrężnym, gdzie kierujący pojazdem również ma obowiązek ustąpić pierwszeństwa pojazdowi szynowemu zarówno wjeżdżającemu jak i opuszczającemu skrzyżowanie (rys. 24.)

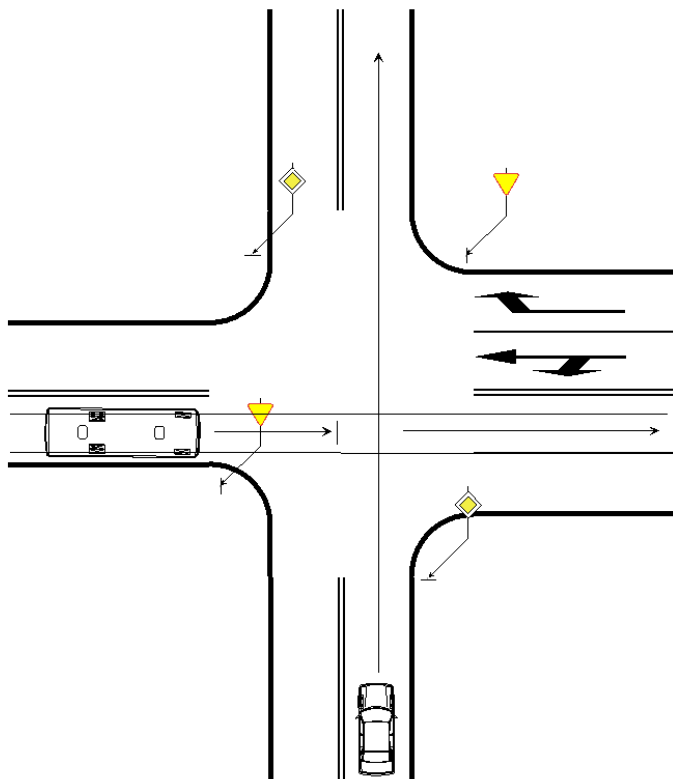


Rys. 23. Przykład skrzyżowania dróg równorzędnych, na którym pierwszeństwo ma pojazd szynowy



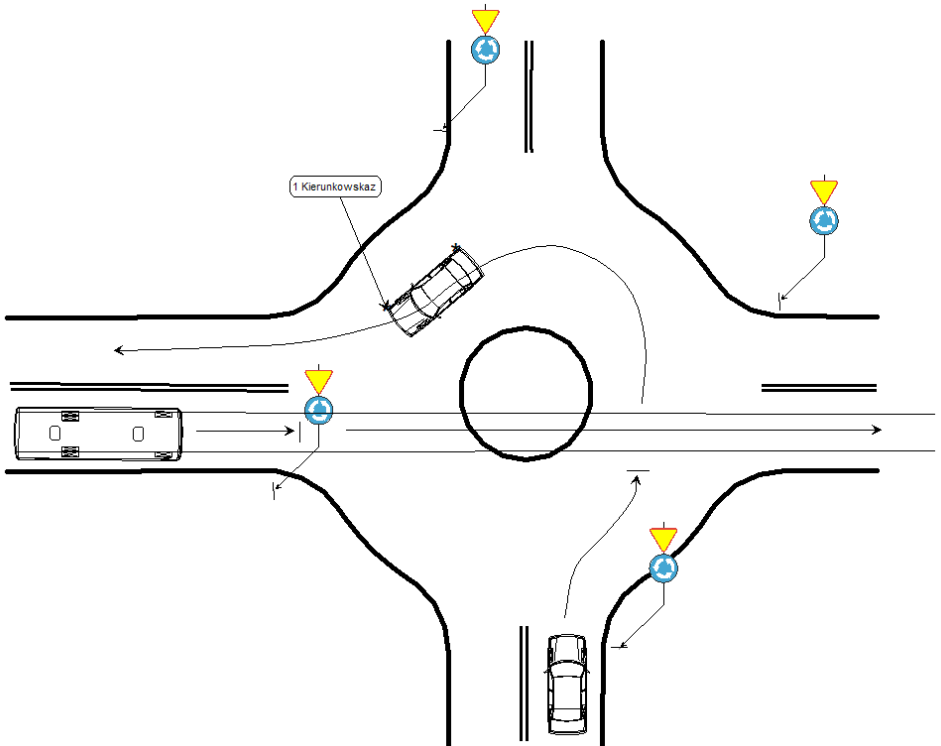
Rys. 24. Przykład skrzyżowania o ruchu okrężnym, na którym pierwszeństwo ma pojazd szynowy

Odmienne przedstawia się sytuacja w przypadku skrzyżowania oznaczonego za pomocą znaków pionowych (poziomych), z których wynika pierwszeństwo przejazdu. W tym przypadku ruch odbywa się zgodnie z zasadami pokonywania skrzyżowań przez kierujących wynikającymi z oznakowania takiego skrzyżowania. W przypadku przedstawionym na (rys. 25) kierujący samochodem osobowym będzie miał pierwszeństwo przejazdu przed tramwajem z uwagi na to, że znajduje się na drodze z pierwszeństwem przejazdu.



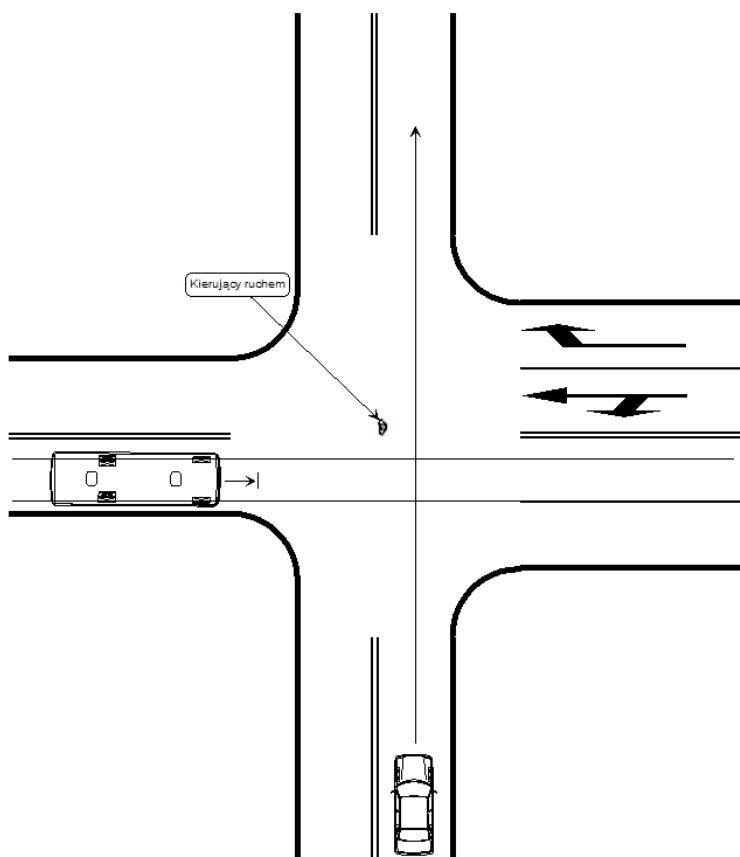
Rys. 25. Przykład skrzyżowania dróg oznaczonych za pomocą pionowych znaków drogowych

Analogicznie przedstawia się sytuacja na skrzyżowaniu o ruchu okrężnym, gdzie pojazd szynowy wjeżdżając na skrzyżowanie ma obowiązek stosować się do znaków i ustąpić pierwszeństwa kierującemu znajdującym się na tym skrzyżowaniu. Natomiast opuszczając skrzyżowanie pojazd szynowy ma pierwszeństwo przed pojazdami wjeżdżającymi na to skrzyżowanie (rys. 26).

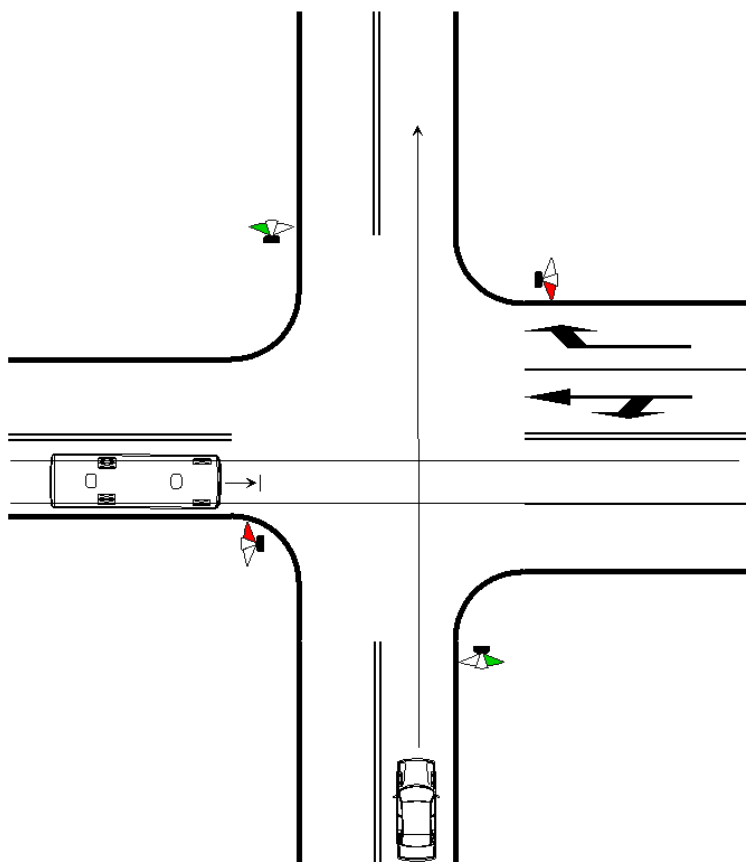


Rys. 26. Przykład skrzyżowania o ruchu okrężnym oznaczonego za pomocą pionowych znaków drogowych

Na skrzyżowaniu, gdy ruch jest kierowany przez osobę kierującą ruchem (np. policjanta) lub sygnalizację świetlną, pojazd szynowy ma obowiązek stosować się do sygnałów wydawanych przez osobę uprawnioną, a następnie do sygnalizacji świetlnej. W takim przypadku pierwszeństwo będzie miał kierujący, któremu osoba uprawniona otworzyła ruch (rys. 27) lub gdy sygnalizacja świetlna pozwala na pokonanie skrzyżowania (rys. 28). Dodatkowo w takiej sytuacji kierujący pojazdem zbliżając się do przejazdu musi stosować się do obowiązku zachowania szczególnej ostrożności wynikające z art. 28 ust. 1 ustawy Prawo o ruchu drogowym. Wymieniony artykuł w ust. 6 stosuje się odpowiednio przy przejeżdżaniu przez tory tramwajowe.



Rys. 27. Pokonanie skrzyżowania przez kierującego pojazdem w przypadku kierowania ruchem przez osobę uprawnioną



Rys. 28. Pokonanie skrzyżowania przez kierującego pojazdem w przypadku wystąpienia sygnalizacji świetlnej

Bibliografia

- Ustawa z dnia 20 czerwca 1997 roku Prawo o Ruchu Drogowym (Dz.U. z 2023 r. poz. 1047 z późn. zm.).
- Rozporządzenie Ministrów Infrastruktury oraz Spraw Wewnętrznych i Administracji z dnia 31 lipca 2002 r. w sprawie znaków i sygnałów drogowych (Dz.U. z 2019 r. poz. 2310 z późn. zm.).
- Rozporządzenie Ministra Infrastruktury z dnia 3 lipca 2003 r. w sprawie szczególnych warunków technicznych dla znaków i sygnałów drogowych oraz urządzeń bezpieczeństwa ruchu drogowego i warunków ich umieszczania na drogach (Dz.U. z 2019 r. poz. 2311 z późn. zm.).
- Stanowisko Departamentu Dróg Publicznych Ministerstwa Infrastruktury dot. interpretacji przepisów ustawy Prawo o ruchu drogowym obowiązujących od dnia 21 września 2022 r., znak sprawy: DDP-4.0212.46.2022.
- Wyrok Sądu Okręgowego w Gliwicach – VI Wydział Karny Odwoławczy z dnia 23 stycznia 2019 r., VI Ka 1048/18.
- Wyrok Wojewódzkiego Sądu Administracyjnego w Lublinie z dnia 25 stycznia 2018 r., III SA/Lu 326/17.
- Wyrok Naczelnego Sądu Administracyjnego z dnia 27 lutego 2020 r., I OSK 2025/18.

Zakład Prewencji i Ruchu Drogowego

asp. szt. Tadeusz Antonowicz

asp. szt. Tomasz Lubiak

asp. szt. Dariusz Napierała

Szkoła Policji w Katowicach

ul. gen. Jankego 276

40-684 Katowice-Piotrowice

www.katowice.szkolapolicji.gov.pl

